



# BEYOND SEEING

**Innover le design de la mode avec tous les sens**

**UN PROJET DE RECHERCHE ET D'EXPOSITION DU GOETHE-INSTITUT DE PARIS**

**EN COOPÉRATION AVEC**

**ESMOD, BERLIN**

**IFM – INSTITUT FRANÇAIS DE LA MODE, PARIS**

**LA CAMBRE, BRUXELLES**

**SWEDISH SCHOOL OF TEXTILES, BORÅS**

**ET AVEC DES ASSOCIATIONS D'AVEUGLES DE TOUS LES PAYS PARTICIPANTS**

ESMOD **BERLIN**  
International  
University of Art  
for Fashion

*ifm*

INSTITUT  
FRANÇAIS  
DE LA MODE

LA CAMBRE **m**  
ÉCOLE NATIONALE SUPÉRIEURE DES ARTS VISUELS



THE SWEDISH SCHOOL  
OF TEXTILES  
UNIVERSITY OF BORÅS

**GOETHE  
INSTITUT**

Sprache. Kultur. Deutschland.

# BEYOND SEEING

Innover le design de la mode avec tous les sens

**En octobre 2016 le Goethe-Institut Paris, en collaboration avec quatre célèbres écoles de mode en Allemagne, France, Suède et Belgique, a initié le projet BEYOND SEEING prévoyant un programme de recherche et une exposition. Ce projet vise à rendre la mode perceptible en un jeu d'expériences sensorielles se situant au-delà des stimuli visuels et donnera lieu à des ateliers de recherche, à une exposition et un programme d'accompagnement discursif. Pour la première fois des groupes cibles qui ne s'étaient jamais côtoyés auparavant vont être réunis - étudiants en Design, aveugles et malvoyants, ainsi qu'experts de différentes disciplines artistiques - et ensemble ils vont développer des concepts novateurs en matière de Design.**

La mode est un phénomène social complexe qui puise ses racines dans des besoins individuels et collectifs très distincts les uns des autres. Si le vêtement sert à se protéger des conditions météorologiques et d'autres influences extérieures, il transmet également une certaine esthétique, une façon propre d'aborder l'existence, des ambiances, des rêves, des nostalgies ou des visions. La mode est une affirmation personnelle et symbolise l'appartenance ou la démarcation à l'intérieur même de la société. Elle véhicule des besoins ambivalents d'individualisation et de conformisme, d'expression et de camouflage, d'exhibitionnisme et de pudeur. Elle implique le style, la beauté, la consommation et l'institution et sert de moyen d'expression affirmé tout autant pour des groupes conservateurs, conformistes que rebelles ou individualistes.

Le monde de la mode est d'abord une expérience purement visuelle - les tendances se font jour dans l'espace public et sont transmises par les médias de masse, les images et photographies. 80 pour cent de toutes les perceptions humaines passent par la vue. Cet univers est refusé aux personnes aveugles ou malvoyantes. Partant de ce constat, nous nous sommes demandé comment, dans ces conditions, elles peuvent percevoir la mode. Comment se comportent-elles face au fait de ne pas voir ce qui est porté et comment les gens, quant à eux, réagissent-ils face à leurs vêtements. Comment expérimentent-ils des couleurs, des tissus et des matières ? Que perçoivent-ils qui nous échappe, peut-être depuis toujours ? En quoi le concept de beauté consiste-t-il pour eux ? Et comment appréhender la mode à travers les sens qui ne font pas appel à la vue ?

Le projet interdisciplinaire BEYOND SEEING cherche à répondre à ces questions en mettant en place des ateliers de recherche internationaux, une exposition et un programme d'accompagnement et de réflexions. En coopération avec des écoles de mode de renom de quatre pays (Allemagne, France, Suède et Belgique) et des experts des domaines les plus variés, il faut bousculer des mécanismes existants de création et des façons de penser et ouvrir de nouvelles dimensions sur des processus de création orientés vers l'avenir. Le transfert de savoirs, de sensations et d'émotions ainsi que l'incitation à une démarche d'apprentissage et de développement sont au cœur même du projet. En même temps, il s'agit de trouver, dans tous les domaines du quotidien, des approches permettant aux personnes aveugles une vie intégrée, égale en droits, et de renforcer la perception et l'acceptation de leurs intérêts dans la vie publique. En tout il y aura 50 participants à ce projet.

Sont à l'initiative de ce projet **Silvia Kadolsky**, fondatrice et responsable de l'ESMOD Berlin ainsi que **Katharina Scriba**, responsable de programmation culturelle au Goethe-Institut Paris. **Francine Pairon** en assure la direction pédagogique et artistique. Pendant presque 30 ans elle a dirigé le cursus Stylisme à l'Ecole Nationale des arts visuels de La Cambre à Bruxelles comme à l'institut Français de la Mode à Paris. Pour son engagement dans cet enseignement elle a été nommée Chevalier des Arts et des Lettres.

Le projet se déroule en quatre phases :

**1) Conférence de lancement | Octobre 2016 | Paris**

Lors d'une réunion de lancement de deux jours, tous les participants voyants et non-voyants venus des quatre pays se retrouvent pour la première fois. Des experts de domaines différents (design, art, musique, sociologie, philosophie) – voyants et non-voyants – introduisent le projet dans des conférences et lors d'entretiens avec les participants.

**2) Ateliers de recherche | Février et mars 2017 | Dans les pays concernés**

Les écoles supérieures participantes dans les quatre pays organiseront chacune un atelier de recherche sur deux jours. Lors d'un processus participatif et en dialogue, les participants voyants et non-voyants ainsi que des scientifiques, des artistes et des créateurs élaboreront des prémices créatives permettant de percevoir la mode autrement qu'à travers la vue.

**3) Atelier de création | Avril 2017 | Berlin**

C'est sur la base de ces résultats que s'ouvrira la troisième étape – le processus de création. Son coup d'envoi sera donné à Berlin par un atelier de création transnational. Les designers élaboreront avec les participants voyants et non-voyants, dans de petits groupes, des concepts d'exposition modulaire, durable et interdisciplinaire faisant appel à tous les sens. L'architecture même de l'exposition sera conçue en coopération avec des étudiants en architecture.

**4) Présentation | Automne 2017 | Paris**

Lors de la quatrième étape du projet, les participants présentent les créations dans une exposition transdisciplinaire et interactive ; le but étant d'en faire une expérience sensorielle multiple. Les visiteurs – voyants ou non-voyants – doivent éprouver, entendre, humer, goûter, expérimenter et interpréter la mode de diverses manières. En accompagnement de l'exposition, et simultanément à celle-ci, un échange scientifique et tourné vers l'avenir est prévu sur la base des expériences concrètes du projet et qui se déroulera sous forme de plusieurs débats et d'un colloque de clôture. L'exposition sera montrée en premier à Paris. Suivront Berlin, Bruxelles et Borås.

## PARTENAIRES

### **GOETHE-INSTITUT PARIS | [www.goethe.de/paris](http://www.goethe.de/paris)**

Le Goethe-Institut Paris est l'initiateur, le responsable et coordinateur du projet BEYOND SEEING. L'institut culturel de la République Fédérale d'Allemagne, présent dans le monde entier, promeut l'apprentissage de la langue allemande et encourage la coopération culturelle internationale. Les programmes culturels et éducatifs sont au centre de ses activités afin de promouvoir le dialogue interculturel et de favoriser la participation à la culture. Ils contribuent au développement de structures de la société civile et encourage une mobilité à l'échelle du monde. En France depuis 1957 le Goethe-Institut a un rôle actif dans l'amitié franco-allemande et la coopération culturelle entre les deux pays.

### **ESMOD BERLIN - Internationale Kunsthochschule für Mode | [www.esmod.de](http://www.esmod.de)**

L'ESMOD BERLIN se veut un établissement d'enseignement supérieur à la fois ancré dans la tradition et résolument tourné vers l'avenir pour former des créateurs authentiques et critiques - des Designers qui, ayant à la fois compétence créative, succès durable et conscience aigüe de leur responsabilité, peuvent se mouvoir dans le monde international de la mode et ainsi le faire évoluer. L'ESMOD BERLIN s'attache à développer, dans un cadre interdisciplinaire, des compétences et des connaissances multiples : créativité artistique, analyse technique et sciences.

### **IFM PARIS - Institut français de la mode | [www.ifm-paris.com](http://www.ifm-paris.com)**

L'IFM est un établissement d'enseignement supérieur parisien dédié à l'enseignement et la recherche dans le secteur des industries de la mode, du luxe, du Design et du textile. Depuis sa fondation en 1986, l'IFM poursuit un objectif pluridisciplinaire en proposant des programmes tournés vers le management dans le secteur de la mode et du textile. Ses activités de recherche, diverses et variées, lui permettent de publier régulièrement des études scientifiques qui s'adressent surtout à un public de spécialistes.

### **LA CAMBRE, BRUXELLES | [www.lacambre.be](http://www.lacambre.be)**

Fondée en 1927, l'ENSAV Ecole Nationale Supérieure des Arts Visuels de La Cambre est une des principales écoles d'art de Design en Belgique. Parmi le grand nombre des formations proposées, le département Design Textile et Création se distingue par le nombre de talents reconnus qui se sont formés là. L'Ecole de Bruxelles, comme on l'appelle, a atteint par la qualité de son enseignement et le parcours de ses anciens étudiants une renommée comparable au plan international à celle des plus grandes écoles existantes.

### **SWEDISH SCHOOL OF TEXTILES, BORÅS | [www.hb.se](http://www.hb.se)**

Depuis le 19<sup>ième</sup> siècle l'industrie textile, la mode et le Design sont présents à Borås en Suède. L'enseignement dans cette école fondée en 1866 comprend trois départements : Design, Engineering et Management. Cultivant une vision responsable de la création de mode, la Swedish School of Textiles se concentre en particulier sur les liens entre mode et technologie. En collaboration avec des réseaux internationaux l'école analyse les comportements des consommateurs et les possibilités d'améliorer le recyclage et la réutilisation des textiles. Dans des laboratoires technologiques les étudiants peuvent associer théorie et pratique créative.

## 1. ATELIER DE RECHERCHE : ESMOD, BERLIN 9 et 10 février 2017

Sous la direction pédagogique du professeur Thorbjorn Uldam, les participants de Berlin ont abordé cette question : Peut-il y avoir de la mode en dehors d'une perspective visuelle? C'est en échangeant avec des malvoyants que les étudiants ont trouvé l'inspiration et développé des premières tentatives expérimentales. Au centre de leurs recherches ils ont placé le ressenti, donc le toucher, ce qui s'est reflété dans l'utilisation de matériaux rares comme par exemple l'organza. Les étudiants ont présenté leurs premiers essais à un jury composé d'aveugles.



**Participants:** Reiner Delgado, Jette Förster, Verena Kuen, Valentin Mogg, Antje Samoray, Maximiliane Tilch, Noemi Walker, Joyphie Yu





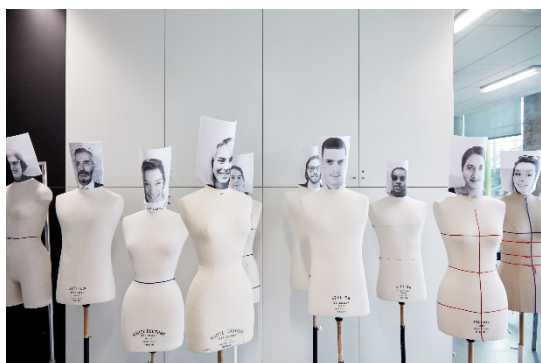
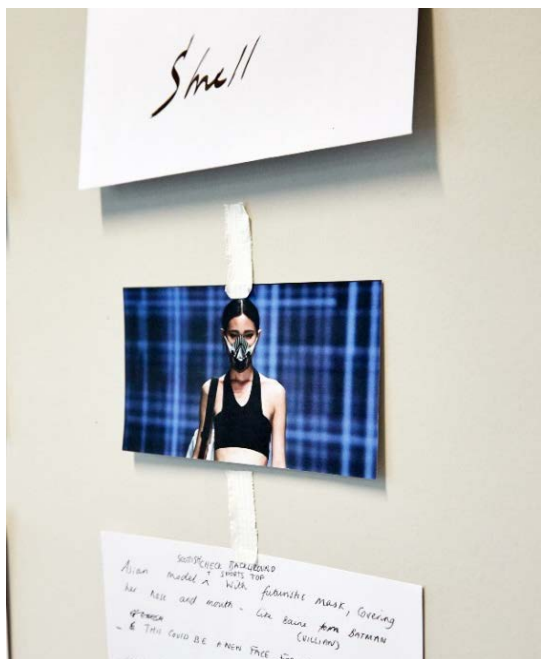
## 2. ATELIER DE RECHERCHE: IFM, PARIS

16 et 20 février 2017



A Paris c'est le rapport entre mode et odorat qui a occupé la place centrale dans l'atelier dirigé par le professeur Hans de Foer. Partant de là les étudiants se sont livrés à de nombreux exercices interactifs avec les participants non-voyants, leur soumettant quelques ébauches de leur travail et ont constaté qu'odeur et identité sont clairement liées.

**Participants:** Kevin Brugneaux, Priscilla Dauriac, Ellie-Grace Frost, Fabienne Haustant, Allison Juchnevicius, Jeanne Okretic, Alexandra Perestrelo



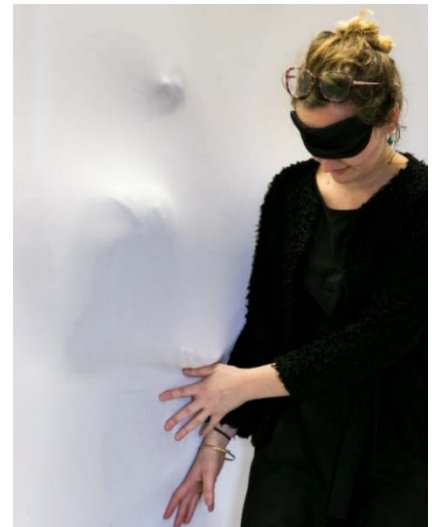
### 3. ATELIER DE RECHERCHE: LA CAMBRE, BRUXELLES

1<sup>er</sup> mars 2017



Les participants belges, sous la direction de la professeur Marion Beernaerts ont choisi comme point de départ: le corps non-voyant dans l'espace. Sur la base de cette expérience ils ont développé des stratégies et des objets à la frontière de l'art et du Design industriel pour contrer la désorientation que fait naître la cécité. Dans le cadre de l'atelier, voyants et non-voyants ont alors essayé et discuté ce qui avait été développé par les étudiants.

**Participants:** Elisa Defossez, Jonathan Lambert, Hugo Paternoste, Jean-Luc Pening, Marilys Tran The Tri, Yann Vajda, Sarah Willemart





## 4. ATELIER DE RECHERCHE: SWEDISH SCHOOL OF TEXTILES, BORÅS 7 - 9 mars 2017

En Suède c'est l'ouïe qui a été au cœur de la recherche. Les étudiants ne l'ont pas pris au sens strict, mais l'ont élargi jusqu'à faire en sorte que le corps humain lui-même soit interprété comme un objet sonore. Sous la direction du professeur Clemens Thornquist et de la doctorante Vidmina Stasiulytė les participants ont sondé différentes possibilités de création à partir d'expériences acoustiques. De là sont nés des associations novatrices entre la mode et le son.



**Participants:** Linda Aasaru, Rugilė Gumuliauskaitė, Elin Holm, Dana Jasikeviča, Irma Jokštytė, Emma Lindh, Stina Randestad, Lynn Tallvod

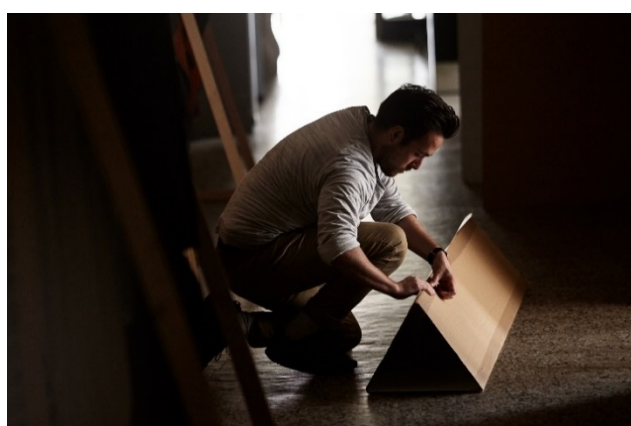




## **ATELIER DE CRÉATION, BERLIN**

### **3 - 6 avril 2017**

L'atelier de création a rassemblé à nouveau les 50 participants du projet, dans le but de retravailler les concepts développés dans les ateliers respectifs et d'en mettre en commun les conclusions. Ensemble ils ont essayé de concrétiser des idées pour une exposition interactive, modulaire et s'adressant à l'ensemble des sens du visiteur. Témoignage et expérience directe sont les principes mis en avant encore une fois. Les participants ont ainsi pu visiter la galerie König et y échanger avec son fondateur, Johann König, qui malgré son fort handicap visuel, compte parmi les galeristes les plus influents du monde.







## PERSPECTIVES : BEYOND SEEING – L'EXPOSITION

En février 2018 BEYOND SEEING sera présenté pour la première fois à Paris dans une exposition transdisciplinaire et interactive au sein de laquelle seront montrés les résultats des ateliers, tant intellectuels que matériels (créations de modes et d'accessoires). Les visiteurs pourront appréhender l'ensemble dans une grande expérience multisensorielle. Voyants et non-voyants doivent écouter, goûter, sentir, ressentir et ainsi vivre et interpréter la mode au-delà du simple sens visuel. Autour de l'exposition est prévue une vaste programmation événementielle, favorisant, sur la base d'expériences concrètes vécues pendant les phases antérieures du projet, un échange artistique et scientifique résolument tourné vers l'avenir.



### Lieu d'exposition : WIP | LA VILLETTE PARIS

Le pavillon WIP, au cœur du Parc de la Villette, a pu être acquis comme lieu d'exposition. Les terrains de la Villette, pensés par l'architecte Bernard Tschumi et couvrant 35 hectares dans le Nord de Paris, regroupent de nombreux autres lieux d'exposition, aires de jeux et salles de concert. L'espace d'exposition du WIP s'étend sur deux étages et un total de 500m<sup>2</sup>.

### Conception de l'architecture d'exposition

Jusqu'à ouverture de l'exposition tous les étudiants participants au projet concrétisent leurs propositions en étroite collaboration avec les participants aveugles et malvoyants. Parallèlement à ce processus créateur de contenu, l'Université de Wismar organise avec ses étudiants en architecture des ateliers de scénographie. Ceux-ci, sous la direction de Julian Krüger, Professeur en conception expérimentale, sont chargés de la réalisation d'une scénographie modulaire et durable.

Suite au coup d'envoi donné à Paris, l'exposition se rendra au cours de l'année 2018 à Boras, Berlin et Bruxelles.





## CONTACTS



### Responsable du projet

Katharina Scriba  
Responsable de la programmation culturelle  
Goethe-Institut Paris  
17, avenue d'Iéna  
75116 Paris  
Tel. +33 1 44 43 92 51  
[Katharina.scriba@goethe.de](mailto:Katharina.scriba@goethe.de)



### Assistent/Presse

Timo Unger  
Assistant du projet et contact presse  
Goethe-Institut Paris  
17, avenue d'Iéna  
75116 Paris  
Tel. +33 1 44 43 92 56  
[Timo.unger@goethe.de](mailto:Timo.unger@goethe.de)

## UTILISATION DES PHOTOS DE PRESSE

Nous vous adressons gratuitement sur demande des photos de presse dans une résolution adéquate. Vous comprendrez que leur utilisation est limitée à des articles en lien avec BEYOND SEEING. Pour toute photo complémentaire envoyez un e-mail à [timo.unger@goethe.de](mailto:timo.unger@goethe.de). Prière de nous envoyer un exemplaire justificatif.

Veuillez lors de la publication faire mention du Copyright : *Goethe-Institut/BEYOND SEEING*

## INFORMATIONS COMPLEMENTAIRES

Pour plus d'informations, visitez notre site internet [www.goethe/beyondseeing](http://www.goethe/beyondseeing).

## NOUS REMERCIONS NOS PARTENAIRES

