



GET|VICO|24

German Teacher Virtual Conference

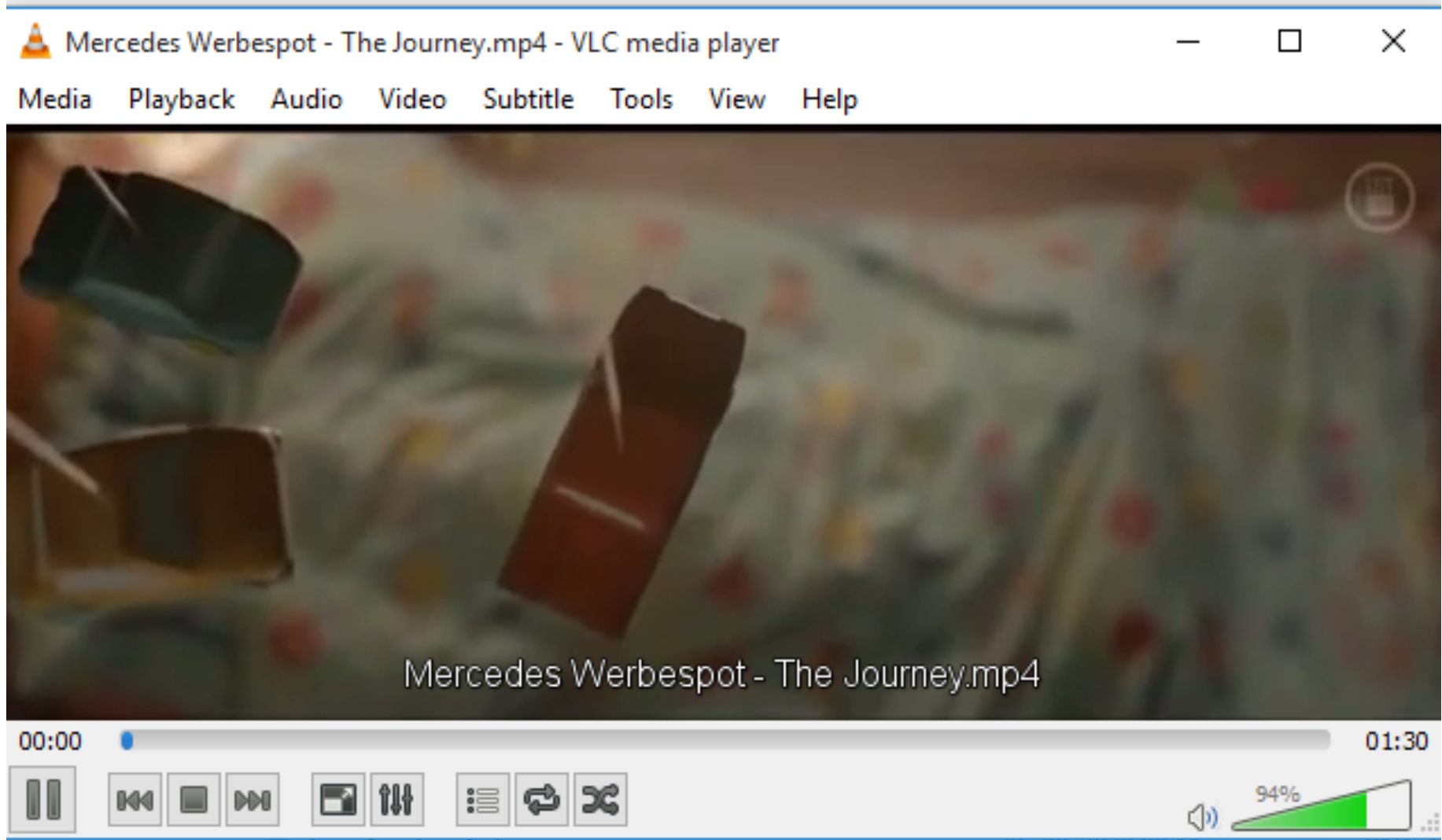
FILM: MIT ALLEN SINNEN LERNEN

SHIVALI GORE UND SONAL ATRE, INDIEN
21.10.2020

**GOETHE
INSTITUT**

Sehen Sie sich den Werbespot an!
<https://www.youtube.com/watch?v=-V2vHSuUJog>

Seite 2
20.10.2020



Werbespot: ein Mittel zum Sprachenlernen

- ❖ Kurze Dauer: leicht einsetzbar
- ❖ weckt Aufmerksamkeit und Interesse
- ❖ Wahrnehmung mit allen Sinnen
- ❖ Direkte Vermittlung der authentischen Landeskunde
- ❖ Interkultureller Vergleich
- ❖ humorvoll

THEMA: WERBESPOT

NIVEAUSTUFE: A2/B1

ZEIT: 30 MINUTEN

Lernziel: Die Lerner*innen können

- sagen, wie sie diesen Werbespot empfunden haben und warum.
- einen interkulturellen Vergleich zwischen den Auto-Werbespots in Indien und in Deutschland ziehen.
- einen Slogan auf Deutsch für ihr Lieblingsauto schreiben.

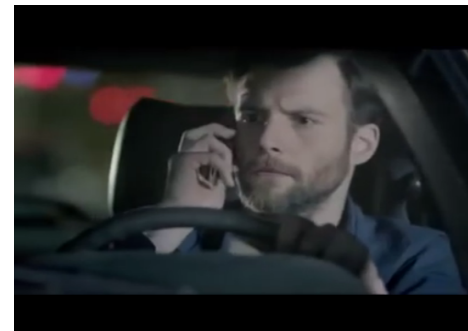
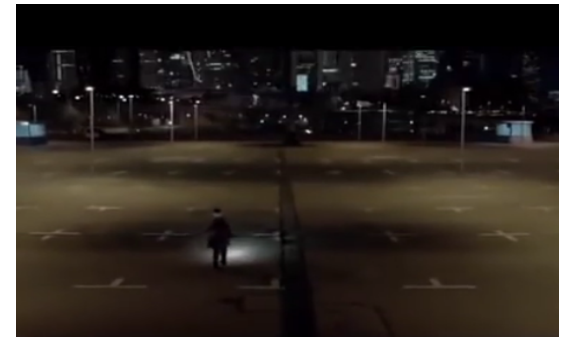
Lernmaterial: der Werbespot „The Journey“ von Mercedes-Benz

VOR DEM SEHEN

Seite 5
20.10.2020

Schritt 1: Bildsalat und Geschichte erstellen

Anhand der Bilder erstellt eine Geschichte, indem ihr zu jedem Bild einen Satz schreibt.



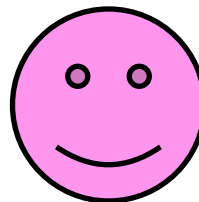
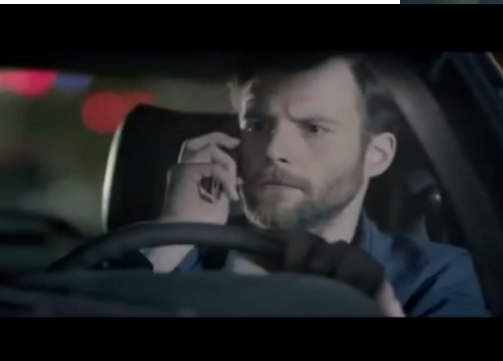
WÄHREND DES SEHENS

Schritt 2:

- Vergleicht eure Geschichte mit dem Film.
- Was war gleich, wo gab es Unterschiede?

Schülergeschichte

Seite 7
20.10.2020



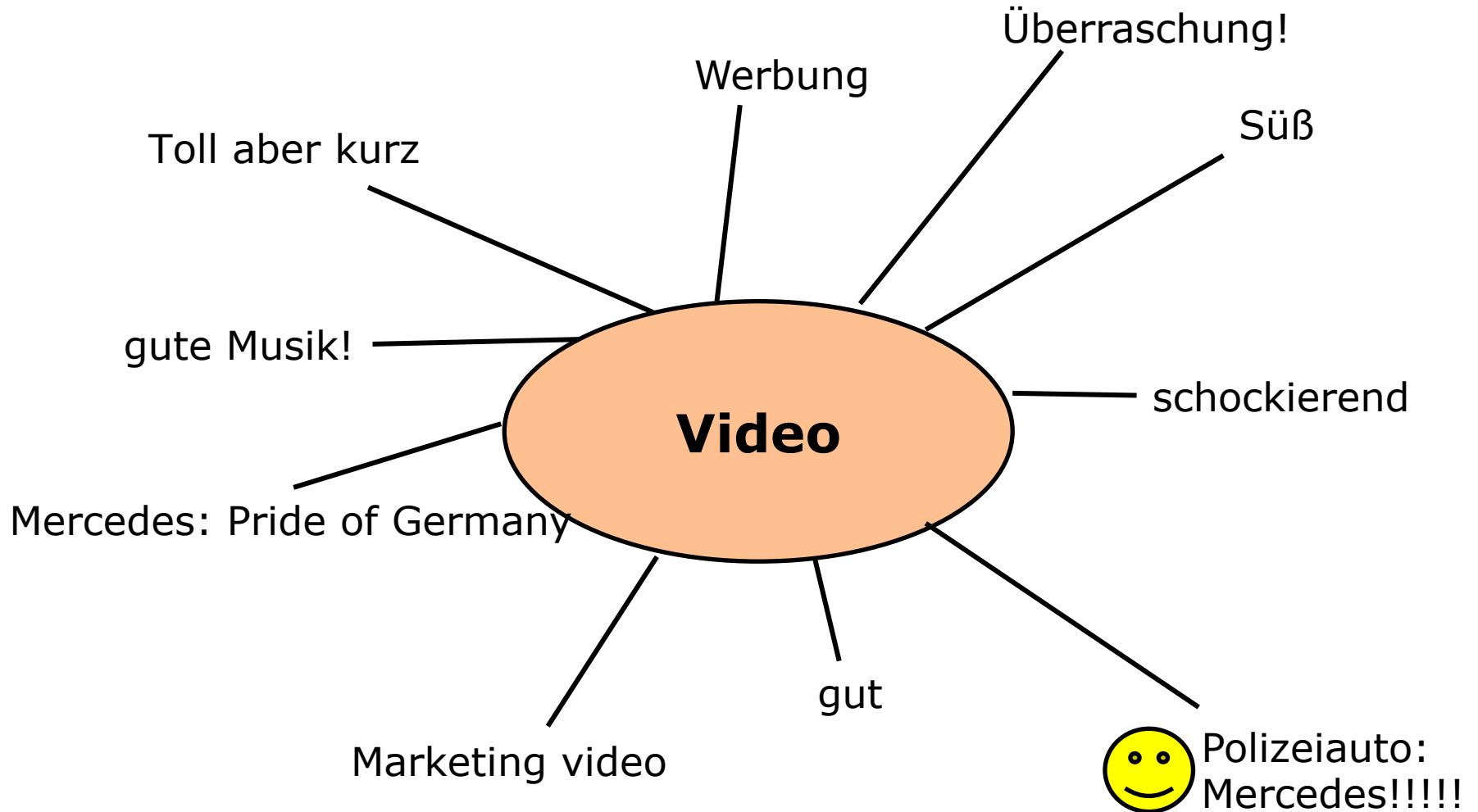
NACH DEM SEHEN

Schritt 3:

Wie war das Video? Was für ein Video war das?

Seite 8

20.10.2020



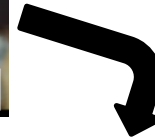
NACH DEM SEHEN

Schritt 4:

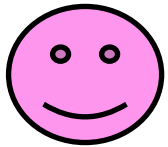
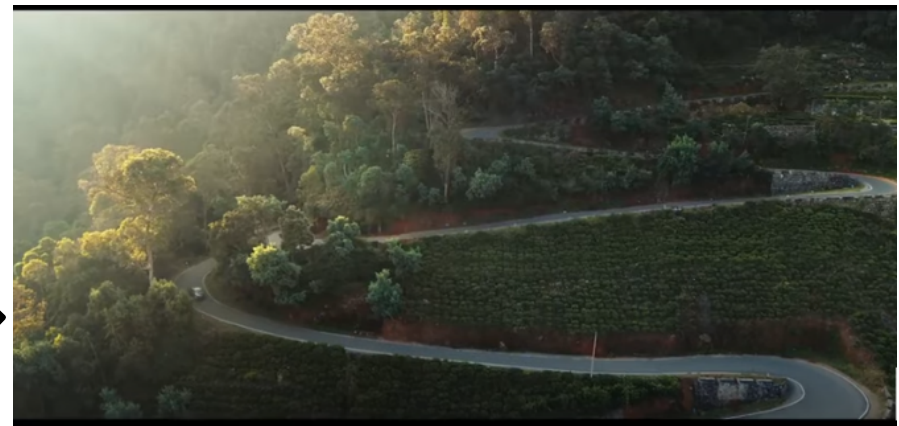
1. Gibt es eine ähnliche Auto-Werbung bei uns in Indien?
Diskutiert in Gruppen – Welche Werbung fällt euch ein?
Was ist das Thema? In wie fern ähnelt die diesem Werbespot?
2. Welches ist euer Lieblingsauto aus Indien? Schreibt einen Slogan dafür!

Indische Werbung für „Swift Dzire“

Seite 10
20.10.2020



- Tochter wird traurig
- Papa fährt die ganze Familie
- Eltern wollen der Tochter Freude bereiten
- vertrauenswürdiges Auto
- glückliche Familie



NACH DEM SEHEN

Seite 11
20.10.2020

Slogans für die indischen Autos!

Maruti: das Benzin endet nieeeee

Swift Dzir: der Freundin Freude bereiten ;)

Hyundai: lebenslange Romanze

Mahindra: Freund, den man nie verlieren will

THEMA: MENTALITÄT



THEMA: TYPISCH DEUTSCH

NIVEAUSTUFE: ENDE A2/B1

ZEIT: 45 MINUTEN

Lernziel: Die Lernerinnen und Lerner können

- Charaktereigenschaften der Deutschen nennen,
- sich zum Thema „typisch Deutsch“ austauschen,
- den neu erworbenen Wortschatz positiv oder negativ bewerten
- einen interkulturellen Vergleich ziehen, indem sie die Charaktereigenschaften der Inder*innen nennen und kritische Stellungnahme ausdrücken.

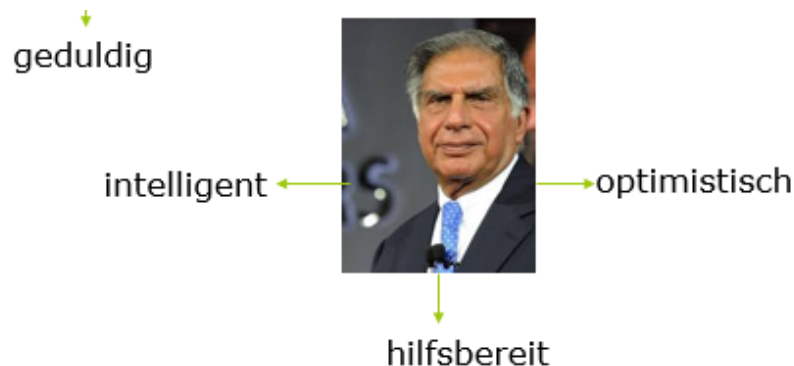
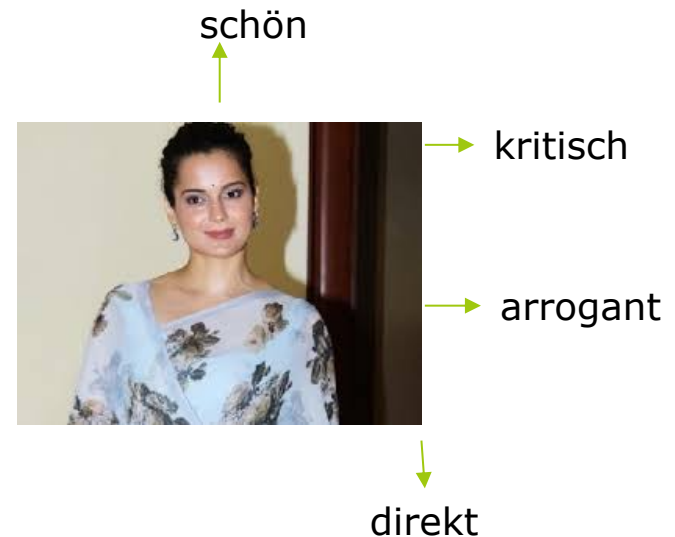
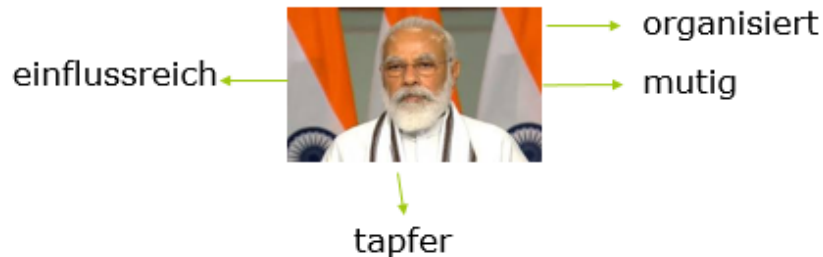
Lernmaterial: Video „Mentalität“ - Deutschlandlabor_Deutsche Welle
<https://www.dw.com/de/folge-16-mentalit%C3%A4t/l-18945073>

VOR DEM SEHEN

Seite 14
20.10.2020

Schritt 1: Die L sammeln in Gruppen verschiedene Charaktereigenschaften zu den gegebenen berühmten Persönlichkeiten aus Indien.

z.B. Kangana Ranavat (Schauspielerin), Ratan Tata (Kaufmann), Narendra Modi (Politiker) u.ä.



Schritt 2: Die L machen einander in Gruppen Komplimente, indem sie positive Eigenschaften von der anderen Person nennen.

TYPISCH DEUTSCHE EIGENSCHAFTEN

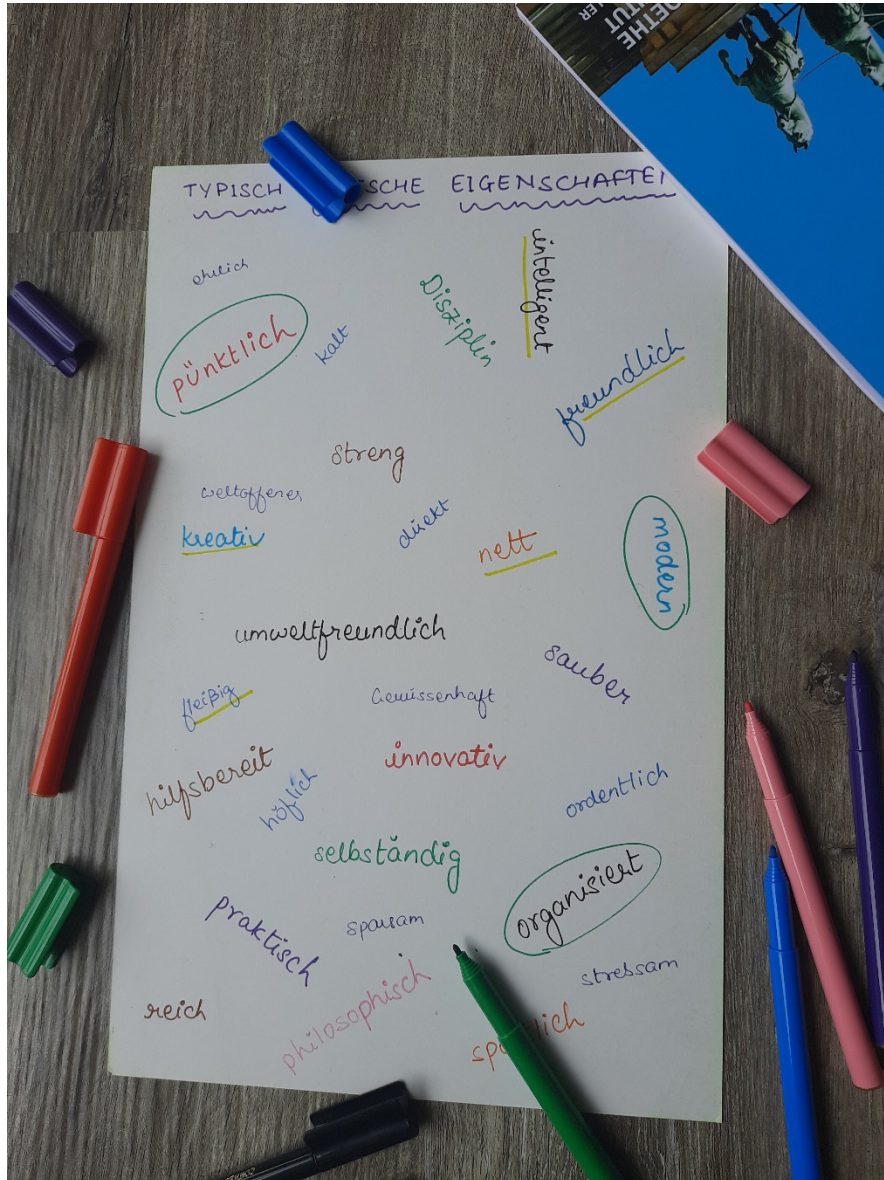
pünktlich
streng
kreativ
umweltfreundlich
hilfsbereit
praktisch
reich
Disziplin
intelligent
freundlich
nett
modern
sauber
innovativ
selbständig
organisiert
philosophisch
sportlich

Schritt 3:

ein Plakat erstellen:
Die L sammeln in
Gruppen auf der
linken Seite des
Plakats, was es ihrer
Meinung nach
„typisch deutsche
Eigenschaften“ gibt?

WÄHREND DES SEHENS

Seite 17
20.10.2020



Erstes Sehen

Aufgabe1: Gruppenarbeit

Die L schauen sich das Video "Mentalität" an und vergleichen ihre Einstellungen mit den Eigenschaften, die im Video vorkommen. Sie ergänzen, welche sie nicht notiert haben.

- Ergänzungen:

"höflich, fleißig, direkt, kalt, ordentlich, sparsam, strebsam, weltoffen, ehrlich"

Welche Bedeutung passt zu welchem Begriff?

1. pünktlich sein

2. ordentlich sein

3. "Die Deutschen sind kalt."

4. fleißig sein

5. höflich sein

b. immer nach Dingen suchen

h. unfreundlich sein

d. zu anderen Menschen freundlich sein

a. warten, bis andere die Arbeit machen

f. die Deutschen frieren immer, weil es in
Deutschland so kalt ist.

c. später kommen als verabredet

g. in Dingen Ordnung suchen e. viel arbeiten

Zweites Sehen: Einzelarbeit

Aufgabe 3: Information ergänzen

Seite 19
20.10.2020

Woran orientiert sich die deutsche Kultur?

Was ist typisch Deutsch?

Name?



Kommunikations-
experte

Was ist den Deutschen sehr wichtig?

Worauf bereitet er die Personen vor?

NACH DEM SEHEN

A2/B1:

Variante 1: Die L entscheiden sich in Gruppen, welche Eigenschaften sie für positiv und negativ halten. Sie begründen ihre Auswahl, indem sie in Form von szenischer Darstellung dies präsentieren.

z.B.:

„Direktheit“ ist negativ, weil das einem verletzen kann. „Pünktlich sein“ ist nicht ganz negativ, aber in Indien kann man nicht immer pünktlich sein. Es gibt viel Verkehr auf Straßen. Man könnte auch Panne haben oder die Strecke von einem Ort zu einem anderen ist sehr lang usw. Positiv ist „ordentlich sein“. Ordnung zeigt auch Disziplin bei der Arbeit, die brauchen wir als Inder“.

Als szenische Darstellung: „höflich sein“

Szene 1: im Büro höflich sein als freundlich oder nett sein

Szene 2: im Büro höflich sein als Schmeichelei oder jmd. nicht verletzen, zu gut sein, manipulieren

NACH DEM SEHEN

Seite 21
20.10.2020

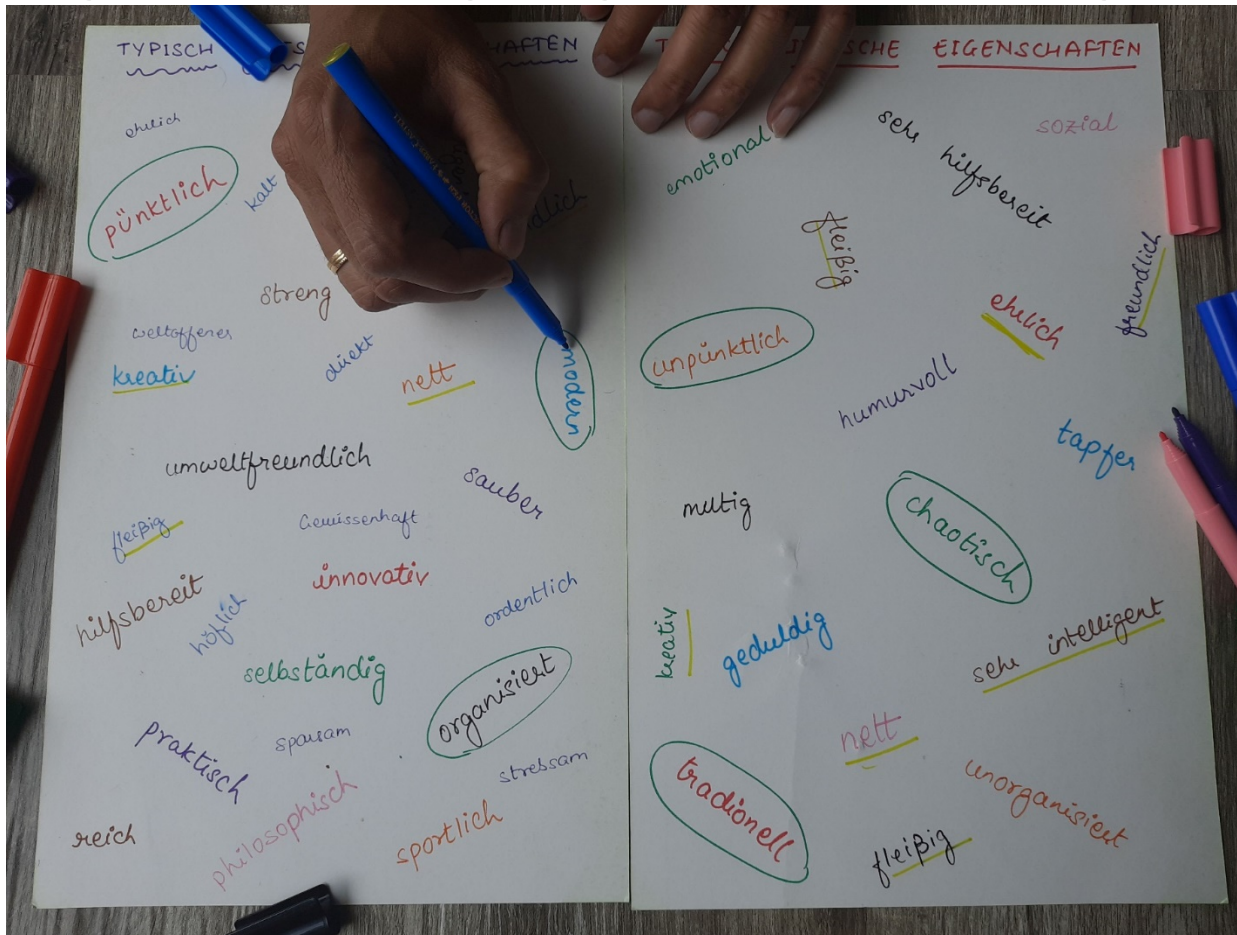
Variante 2:

A2/B1:

Nennen: typisch indische Eigenschaften

Vergleichen: Gemeinsamkeiten und Unterschiede

Begründen: Aneignung der deutschen Eigenschaften



**VIELEN DANK FÜR
IHRE TEILNAHME**