

EXZELLENZ ZWISCHEN
TRADITION UND ZUKUNFT
BAUHAUS-UNIVERSITÄT WEIMAR



GESCHICHTE DER UNIVERSITÄT I

1860

Großherzog Carl Alexander etabliert mit der Kunstschule für Maler die bildende Kunst in Weimar. Die bekanntesten Schüler sind Max Liebermann und Max Beckmann.

1907

Der belgische Architekt Henry van de Velde gründet die Kunstgewerbeschule. Er errichtet im Folgenden nach eigenen Entwürfen zwei Neubauten, die heute als Van-de-Velde-Ensemble bekannt sind und zu den Weltkulturerbestätten der UNESCO gehören.

1919

Walter Gropius gründet das Staatliche Bauhaus Weimar; die avantgardistische Lehre wird unter anderen von Johannes Itten, Lyonel Feininger, Paul Klee und Wassily Kandinsky geprägt.



Hintere Ansicht Hauptgebäude, 1985

GESCHICHTE DER UNIVERSITÄT II

1925

Das Staatliche Bauhaus Weimar wird geschlossen, Walter Gropius und die anderen Bauhäusler siedeln nach Dessau um.

1926

Die Hochschule besteht unter Leitung des Architekten Otto Bartning weiter und bietet erstmals eine reguläre Architekturausbildung an.

1930

Der Lehrplan der Schule wird nun an »nationalsozialistische Tendenzen und Gedanken« angepasst. Nur 3 der bisherigen 32 Lehrenden werden übernommen. Die Wandbilder Oskar Schlemmers werden übertüncht.

1950

Die Umbenennung in Hochschule für Architektur zeigte den Umbau hin zu einer technisch ausgerichteten Ausbildung an.



Oskar Schlemmers Figurenfries im Treppenhaus des Van-der-Weide-Baus

GESCHICHTE DER UNIVERSITÄT III

1954

Die Hochschule erhält eine Rektoratsverfassung. Mit der Einrichtung neuer Fakultäten des Bauingenieurwesens sowie der Baustoffkunde und -technologie folgt die Umbenennung in Hochschule für Architektur und Bauwesen (HAB). Sie entwickelt sich zur einflussreichsten Bauhochschule der DDR.

1996

Die Hochschule greift mit der Umstrukturierung der vorhandenen und der Neugründung der Fakultäten Gestaltung (1993) und Medien (1996) aktuelle Entwicklungen auf. Dem Bauhaus-Gedanken der Einheit von Kunst und Technik folgend setzt sie konsequent auf die Herausbildung eines einzigartigen Fächerprofils mit künstlerisch-technischer Ausrichtung und benennt sich in Bauhaus-Universität Weimar um.



GESCHICHTE DER UNIVERSITÄT IV

2009

Die Universität feiert mit großem Zuspruch 90 Jahre Bauhaus.

2010

Die Universität feiert »150 Jahre ZUR Bauhaus-Universität Weimar« und beschäftigt sich eingehender mit den Vorläuferinstitutionen.

2018

Die Bauhaus-Universität Weimar freut sich über die Aufnahme in die Deutsche Forschungsgemeinschaft (DFG). Die stetige Zunahme der Drittmittelwerbungen und internationale Reputation der Forschung werden so bestätigt.

2019

Die Universität feiert das Jubiläum »100 Jahre Bauhaus-Gründung in Weimar« mit einer eigenen Webseite, zahlreichen Veranstaltungen, Kongressen und Ausstellungen in Weimar vor Ort, in Berlin und weltweit.



BAUHAUS ERLEBEN

Das Bauhaus ist ein unverzichtbarer Bestandteil in der über 150-jährigen Geschichte unserer Universität.

1996 wurden die Bauhaus-Stätten in Weimar und Dessau in die UNESCO-Weltkulturerbe-Liste aufgenommen. Zu den Weimarer

Bauhausstätten gehören:

- das Hauptgebäude (ehemalige Großherzoglich-Sächsische Kunstschule, Gründungsort des Bauhauses)
- der kleine Van-de-Velde-Bau (Großherzoglich-Sächsische Kunstgewerbeschule)
- das Haus Am Horn

Gäste können die Bauhaus-Stätten und die Bauhaus-Universität Weimar bei dem von Studierenden geführten Bauhaus-Spaziergang erleben. Die Universität freute sich im Mai 2019 über die 50.000ste Teilnehmerin.



Bauhausspaziergänger
im Gropliuszimmer

JÄHRLICHE WIEDERKEHRENDE VERANSTALTUNGSFORMATE

- Hochschulinformationstag im März
- Summæry im Juli
Zur Jahresschau öffnet die Universität vier Tage lang ihre Türen. Studierende zeigen in Ausstellungen, Installationen, Modellen, Performances sowie Filmpräsentationen die Arbeiten des aktuellen Studienjahres.
- Bauhaus Summer School im August
Mehrere hundert Studierende aus dem In- und Ausland treffen sich in einzigartiger Atmosphäre zu Sprach- und Fachkursen in Weimar.
- Wissenschaftstag im November
An spannenden Vorträgen, einem Elevator Pitch und Poster-wettbewerb zeigt sich anschaulich die Bandbreite der Forschung.
- Bauhaus-Weihnachtsmarkt im Dezember
Einzigartiges von Studierenden, Alumni und Mitarbeitern
kann im historisch bedeutsamen Hauptgebäude erworben



Eröffnungsfeier summæry

DIE BAUHAUS-UNIVERSITÄT WEIMAR HEUTE

Bauhaus steht bei uns für Experimentierfreudigkeit, Offenheit,
Kreativität und Internationalität.

STUDIENANGEBOT

Insgesamt werden derzeit 45 grundständige, konsekutive und weiterbildende Studiengänge sowie -programme angeboten:

- 10 Bachelor-Studiengänge + 1 Bachelor-Studienprogramm
- 19 Master-Studiengänge + 5 Master-Studienprogramme
- 2 Promotions-Studiengänge
- 1 Diplom-Studiengang
- 2 Studiengang Lehramt mit Staatsprüfung
- 6 weiterbildende/berufsbegleitende Studiengänge



DIE UNIVERSITÄTSLEITUNG

Präsident

Prof. Dr. Winfried Speitkamp

Vize-Präsidentin für Internationales, Diversität & Transfer

Prof. Dr. Jutta Emes

Vize-Präsidentin für Studium und Lehre

Prof. Dr. Christian Koch

Kanzler

Dr. Horst Henrici



FAKULTÄT ARCHITEKTUR UND URBANISTIK

Eine der größten Architekturfakultäten in Deutschland:

Lehre

Über 1.100 Studierende – Das Studium ist im besonderen Maße entwurfsorientiert auf Grundlage realer Aufgabenstellungen und interdisziplinärer Experimente. Es werden künftige Architekten und Urbanisten ausgebildet, die als Mittler und Koordinatoren zwischen den Disziplinen Kunst und Technik, Gebäudelehre und Städtebau, Gestaltung und Geisteswissenschaften handeln.

Forschung

Herausgebildet haben sich an der Fakultät als Potenzialbereiche

vier wesentliche Schwerpunkte, die in drei Instituten, aber auch institutsübergreifend und mit Partnern über die Fakultät hinaus bearbeitet werden: Planungsgeschichte und Heritageforschung, Ressourceneffizientes und digitalisiertes Planen und Bauen, Wohnungsbau und interdisziplinäre Wohnungsforschung, Planen



Architekturmodell

FAKULTÄT BAUINGENIEURWESEN

Die Fakultät Bauingenieurwesen verfügt seit mehr als 65 Jahren über eine einmalige wissenschaftliche Breite in Forschung und Lehre.

Lehre

Über 1.000 Studierende

Bachelor-Studiengänge:

- Bauingenieurwesen mit den Vertiefungen Konstruktiver Ingenieurbau oder Baustoffe und Sanierung
- Umweltingenieurwissenschaften
- Management [Bau Immobilien Infrastruktur]

Forschung

Die Fakultät ist in sechs Institute gegliedert und bündelt so eine langjährige, anerkannte Forschungskompetenz. Schwerpunkte liegen unter anderem in der Baustoffkunde, dem Konstruktiven Ingenieurbau oder der Strukturmechanik.



FAKULTÄT KUNST UND GESTALTUNG

»Beeindruckend ist [...] die ausgeprägte Werkstattkultur, das Zusammenspiel zwischen Entwurf und Ausführung in der Projektarbeit und die Verbindung von Theorie und Praxis.« – Kuno Prey

Studieren nach dem Weimarer Modell – Interdisziplinäres Projektstudium mit grenzüberschreitenden Fragestellungen und wissenschaftlicher Begleitung. Voraussetzung dafür sind die mit den neuesten Technologien ausgestatteten Werkstätten.

Lehre

Über 1.000 Studierende in den Bereichen Freie Kunst, Lehramt Kunsterziehung an Gymnasien, Medienkunst/Mediengestaltung, Produkt Design und Visuelle Kommunikation. Das Studium zeichnet sich durch eine enge Verzahnung von Theorie und Praxis aus. Die Fakultät bietet außerdem ein Ph.D.-Programm in Kunst und Design an.



FAKULTÄT MEDIEN

Vernetztes Denken und der Blick über die Disziplinen hinaus: Mitarbeitende in 17 Professuren, 4 Juniorprofessuren sowie 3 Dozenten lehren und forschen an der Fakultät Medien in den Fachbereichen Medienwissenschaft, Medieninformatik und Medienmanagement.

Lehre

Fast 700 Studierende – ein binationales Studienprogramm sowie drei englischsprachige Master-Studiengänge unterstreichen den internationalen Charakter der Fakultät. Das projektorientierte Studium in kleinen, intensiv betreuten Gruppen zeichnet alle unsere Studienangebote aus.

Forschung

Die Fakultät verfügt über exzellente Forschungseinrichtungen: Das DFG-Graduiertenkolleg Medienanthropologie und der Forschungsbau Digital Bauhaus Lab stehen für modernste Forschung mit internationaler Strahlkraft.



INTERNATIONALITÄT IN ZAHLEN

Etwa 200 Partnerhochschulen in aller Welt ermöglichen schon im Studium den Aufbau weltweiter Kontakte.

»Incoming«

Im Jahr 2018 betrug der Anteil internationaler Studierende an der Bauhaus-Universität Weimar 30 Prozent. Damit liegt die Universität weit über dem Bundesdurchschnitt von rund 12 Prozent. Gleichzeitig wird *Internationalization at home* großgeschrieben.

»Outgoing«

Beliebte Ziele der Studierenden von Weimar aus sind vor allem die USA, Großbritannien, Spanien, Schweden und Italien.

Dezernat Internationale Beziehungen
Leiter: Dr. Christian Kästner



FORSCHUNG

Das fachliche Profil der Universität entsteht in Bauhaus-Tradition aus der Verbindung technischer und ingenieurwissenschaftlicher Disziplinen sowie künstlerisch-gestalterischer Fächer.

Kreative Potentiale und herausragende Forschung werden integral gedacht.

So knüpft die Bauhaus-Universität Weimar an den von Walter Gropius proklamierten Bauhaus-Gedanken an: die neue Einheit von Kunst und Technik.

Dezernat Forschung
Leiterin: Dr. Kristina Schönherr



FORSCHUNGSSCHWERPUNKTE

In der Forschungsförderung besonders erfolgreiche Forschungsschwerpunkte sind:

»Digital Engineering«

Anwendung modernster Technologie in den entwurfsorientierten Simulationsprozessen der Ingenieurwissenschaften

»Kulturwissenschaftliche Medienforschung«

Auseinandersetzung mit Prozessen und Zusammenhängen der Mediatisierung, Digitalisierung und Globalisierung durch historische, analytische und theoretische Überlegungen



WEITERE FORSCHUNGSFELDER

»Kunst, Design und Medienkunst«

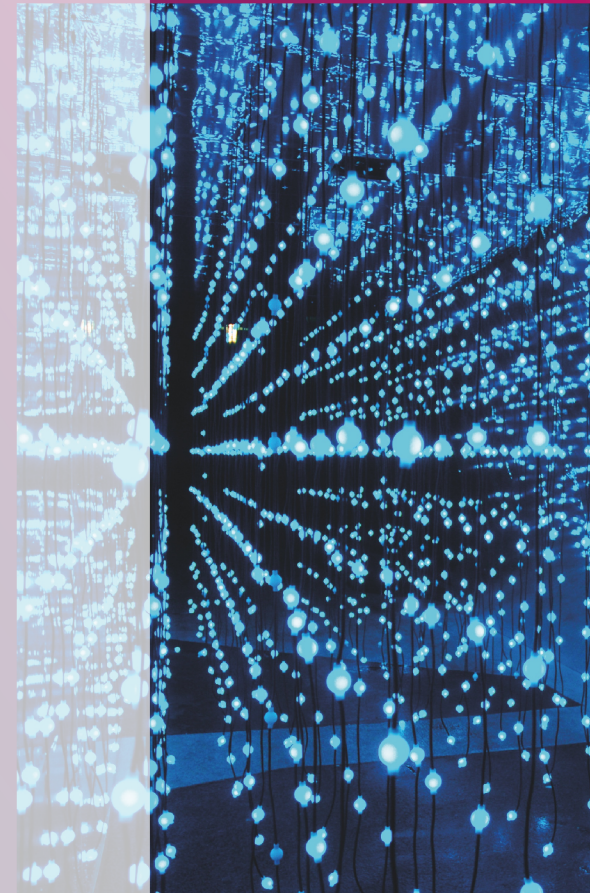
Unterstützung künstlerischer und gestalterischer Forschungs- und Entwicklungsvorhaben durch die Verbindung von Wissenschaft, Kunst und Design

»Planen.Bauen.Erben«

Untersuchung von Raum, Stadt, Architektur im Kontext sich wandelnder gesellschaftlicher Bedingungen sowie technologischer Herausforderungen

»Material und Konstruktion«

Entwicklung energieeffiziente und ökologische Baumaterialien, Struktur- und Werkstoffmechanik sowie moderne numerische Simulationsverfahren



BAUHAUS RESEARCH SCHOOL

Die Einrichtung betreut seit mehr als 10 Jahren den wissenschaftlichen und künstlerischen Nachwuchs der Bauhaus-Universität Weimar.

Sie ist Dachinstitution für alle strukturierten Promotionsstudiengänge, Graduiertenkollegs und Internationalen Promotionsprogramme der Bauhaus-Universität Weimar.

Ihr Auftrag ist die Förderung des Austauschs über die Fächergrenzen hinweg durch gemeinsame Angebote für Doktorandinnen und Doktoranden, sowie Postdoktorandinnen und Postdoktoranden.

Direktor: Prof. Dr. Frank Eckardt

Geschäftsführerin: Ute Mai



ZENTRALE EINRICHTUNGEN I

Archiv der Moderne

Umfasst die Sammlung für Architektur, Ingenieurbau, Kunst und Design sowie das Universitätsarchiv.

Leiterin: Dr. Christiane Wolf

Dezernat Studium und Lehre

Im Campus.Office befinden sich die Bereiche Allgemeine Studienberatung und der Career Service mit allgemeinen Weiterbildungsangeboten.

Leiterin: Gudrun Kopf

Dezernat Internationale Beziehungen

Außerdem befindet sich im Campus.Office das International Office und berät internationale Studierende und Studierende, die außerhalb Deutschlands studieren wollen.

Leiter: Dr. Christian Kästner



ZENTRALE EINRICHTUNGEN II

Sprachenzentrum

Bietet ein breites Fremdsprachenangebot sowie Deutschkurse für internationale Studierende

Leiterin: Dr. Susanne Kirchmeyer

Rechenzentrum der Universität

Ist als Servicezentrum für Computersysteme und Computerkommunikation (SCC) zuständig für die IT-Betreuung

Leiter: Hartmut Hotzel

Universitätsbibliothek

Gewährleistet die Versorgung mit wissenschaftlichen Fachinformationen

Direktor: Dr. Frank Simon-Ritz



ZENTRALE EINRICHTUNGEN III

Universitätskommunikation

Koordiniert alle Marketingaktivitäten sowie die Außendarstellung der Universität. Sie informiert Medienvertreter über aktuelle Ereignisse, auch über Social Media.

Leiterin: Yvonne Puschatzki

Universitätsentwicklung

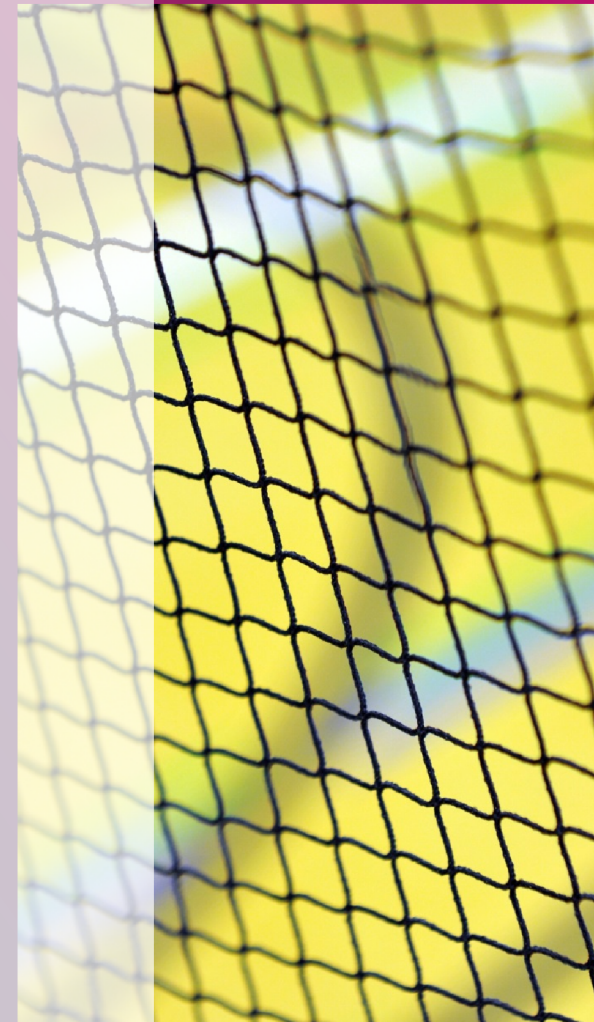
Stellt den Mitgliedern der Universität planungs- und qualitätsbezogene Informationen zur Verfügung und bereitet Entscheidungen der akademischen Gremien vor.

Leiter: Dr. Andreas Mai

Universitätssportzentrum

Bietet eine Vielzahl von angeleiteten Sport- und Bewegungskursen, freie Sport- und Spielzeiten sowie Wettkämpfen.

Leiter: Dr. Uwe Türk-Noack



GRÜNDERWERKSTATT NEUDELI

Seit 2001 der Startup-Inkubator der Bauhaus-Universität Weimar

Ziel der Gründerwerkstatt ist die Begleitung aller, die eine selbstständige Existenz aus dem akademischen Umfeld aufbauen wollen.

Das *neudeli* unterstützt Studierende, Alumni sowie Beschäftigte der Universität bei der Geschäftsmodellentwicklung, der Business- und Finanzplanung sowie bei der Beantragung von Förderprogrammen, bietet kostenfreie Arbeitsräume und veranstaltet (gründungsbezogene) Workshops und Seminare.

Erfolgsbeispiele gibt es viele:

Heyfair – innovatives, kurzfristig sichtbares

Händedesinfektionsmittel

Arthographiewerkstatt – Schreibwarenladen und Designbüro

Die Epilog – Zeitschrift für Gegenwartskultur

Leiter: Prof. Dr. Matthias Maier



AN-INSTITUTE

Bauhaus Weiterbildungsakademie (WBA) e.V.

Die WBA bietet seit 1995 wissenschaftliche Aus-, Fort- und Weiterbildung an und führt zahlreiche internationale Veranstaltungen und Kongresse durch.

KNOTEN WEIMAR

Internationale Transferstelle Umwelttechnologie — Netzwerk, Transfer, Weiterbildung und Training für Unternehmen der Umweltbranche, Ministerien, Kommunen, Technologienehmer und Bildungseinrichtungen

Geschäftsführerin: Dipl.-Ing. Carola Westphalen

Materialforschungs- und -prüfanstalt Weimar (MFPA)

Die MFPA ist die amtliche Materialprüfanstalt im Freistaat Thüringen. Mit den Thüringer Universitäten in Weimar, Jena und Ilmenau bestehen Kooperationsvereinbarungen für die Zusammenarbeit in der Forschung sowie der Lehre.

Wissenschaftlicher Direktor: Prof. Dr.-Ing. habil. Carsten Könke



PARTNER UND ALUMNI

Alumni

Aktivitäten: internationales Bauhaus-Netzwerk, Alumni-Portal, bauhaus.professionals, Alumni-Treffen, Alumni-Newsletter

Leiterin Alumni-Büro: Silvia Riedel

Partner

Kompetenzpartner, Vereine und Netzwerke, Förderer, Deutschlandstipendium, Kinderuniversität Weimar

Leiterin Büro des Präsidenten: Marina Glaser



VIELEN DANK FÜR IHRE AUFMERKSAMKEIT!

Wir freuen auf Ihren Besuch: zu den öffentlichen Veranstaltungen,
nehmen Sie am Bauhaus-Spaziergang teil oder stöbern Sie im Bauhaus.Atelier.

