

COMME ON FAIT SON LIT

[WIE MAN SICH BETTET]

7 décembre 2023 – 28 février 2024

Vernissage, le 6 décembre 2023

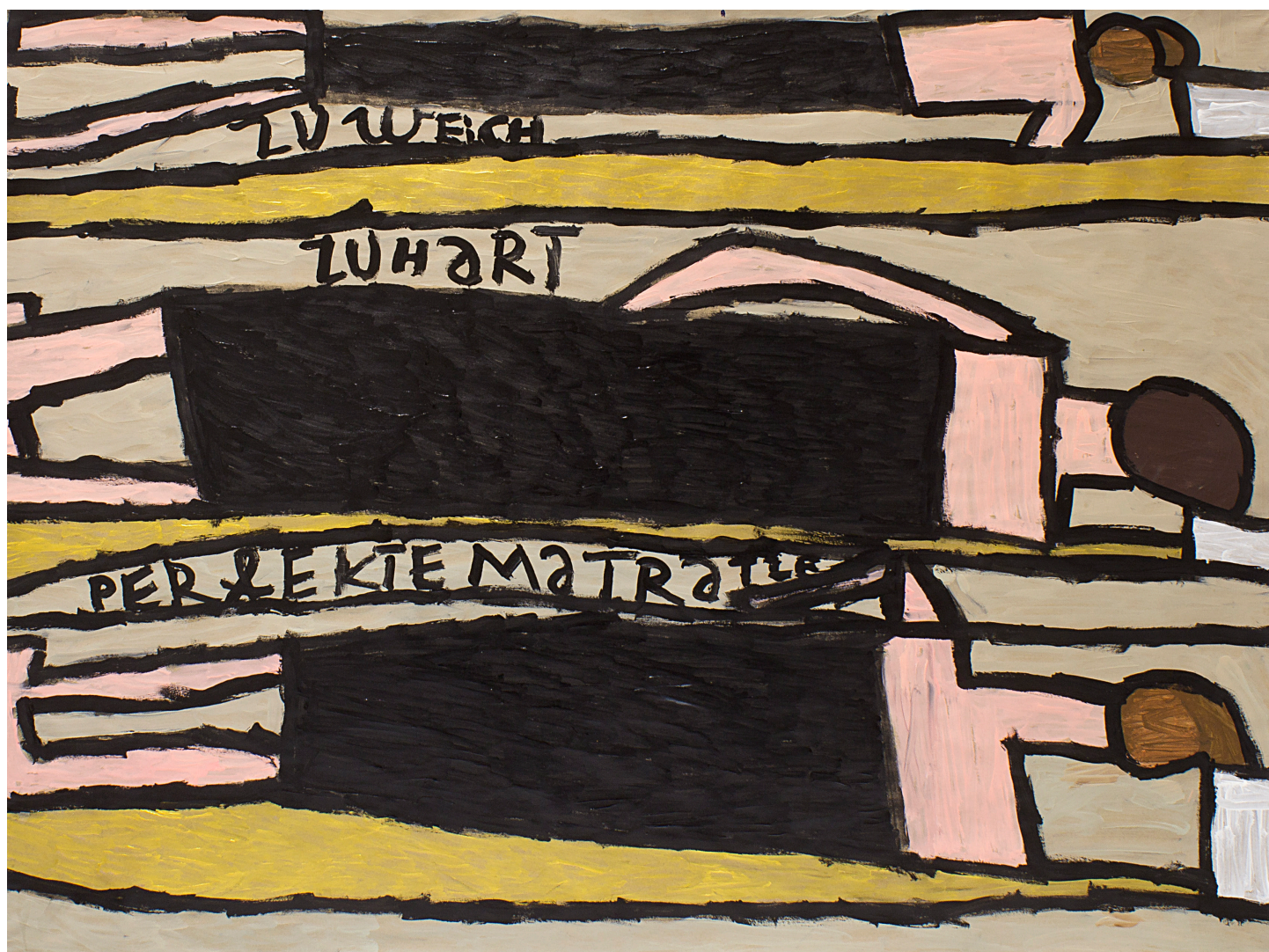
Atelier participatif : 15h30-18h

Ouverture de l'exposition à 19h

Horaires d'ouverture : Lundi-vendredi 14h-18h et sur rdv

Goethe-Institut Lyon, 18 rue François Dauphin, 69002 Lyon

Entrée gratuite – 04 72 77 08 88 – info-lyon@goethe.de



L'EXPOSITION

Comme on fait son lit... [Wie man sich bettet...]

Un texte de Dagmar Detlefsen

Dans l'art, les choses sont rarement ce que nous croyons voir. Ainsi, dans cette exposition, un lit n'est pas simplement un lit.

Un lit est bien plus qu'un meuble. Il peut être un lieu de nostalgie, de maladie ou de travail, un espace protégé ainsi que le premier et le dernier endroit de la vie. Un lit peut être confortable ou spartiate, conçu selon des critères ergonomiques ou constitué d'un sol nu. Il peut être construit avec de la paille, dans du sable, avec de lourdes peaux ou de fines nattes. Il peut revêtir plusieurs formes, tel qu'un lit de camp, un matelas pneumatique, un hamac ou bien un lit d'apparat.

Depuis toujours, l'endroit où l'on dort a une importance toute particulière. L'humain passe environ un tiers de sa vie à dormir, dans un état mystérieux de perte de contrôle tant dans son corps que dans son esprit. Nous connaissons diverses manières de dormir et d'occuper un lit: l'hibernation, la sieste, le sommeil réparateur, le sommeil des justes [Schlaf der Gerechten] et l'étreinte amoureuse. Nous avons également entendu parler du sommeil instantané et du somnambulisme. Nous craignons le frère du dieu Hypnos et l'insomnie, nous nous énervons contre les marchands de sommeil et nous nous réjouissons d'un sommeil profond et réparateur.

Dans l'histoire des arts et des cultures, ce thème, avec ses aspects socio-politiques, symboliques, et mystiques, a toujours été très populaire. D'innombrables représentations érotiques, des scènes sur le lit de mort ou des portraits de dormeur-se-s et, bien sûr, l'univers des rêves, ses mystères et sa magie ne cessent de fasciner. Une Dream Team d'artistes s'est penchée sur le monde autour du sommeil. Elles nous présentent un lit qui ne promet pas le repos aussi bien que des oreillers et des matelas qui racontent des histoires, que des représentations oniriques de la nostalgie, de la terreur et du doute. Au fil de l'exposition se trouvent des images concrètes ou abstraites ainsi que des textes qui réveillent l'imagination.

Les artistes suivants se sont lancé-e-s dans ce thème varié et passionnant : Stefanie Bubert, Ulla Dietrichsen, Jörg Höling, Julia Maiquez Esterlich, Robin Hinsch, Miriam Hosner, Rohulla Kazimi, Stefan Marx, Franziska Opel, Horst Wäßle, Klara Zwick et d'autres.

Commissaire d'exposition: Julia Maiquez Esterlich

En partenariat avec le Cabanon de Simon (Marseille), Radio Grenouille/Euphonia (Marseille) et la Biennale hors normes (Lyon) . Avec le soutien généreux de la ODDO BHF Stiftung, la Région Auvergne-Rhône-Alpes, la Métropole de Lyon, la Ville de Lyon.

Die Schlumper

La "Galerie der Schlumper" (forum pour l'art et l'inclusion) dans le quartier Karolinenviertel de Hambourg, a été ouverte en 2014 à proximité immédiate de l'atelier des Schlumper. La Galerie des Schlumper a pour objectif de présenter, dans le cadre d'expositions temporaires, les travaux actuels de la communauté de l'atelier, ainsi que l'œuvre de certain-e-s artistes Schlumper décédé-e-s. De plus, de nombreuses expositions sont organisées en collaboration avec d'autres artistes, en situation de handicap ou non. Le concept inclusif d'exposition doit servir d'exemple en tant que pratique évidente dans le monde de l'art.

L'origine de la communauté d'ateliers "Die Schlumper" remonte à l'idée de l'artiste hambourgeois Rolf Laute. Celui-ci a commencé à travailler en 1984 dans la rue Beim Schlump avec un petit groupe d'artistes talentueux présentant différents handicaps. En 1993, le petit projet initial donne naissance au projet de travail indépendant "Schlumper von Beruf". En 2002, la fondation évangélique Alsterdorf, section "alsterarbeit", en a repris la responsabilité. Depuis, l'atelier offre à 30 artistes un poste de travail fixe dans l'ancien abattoir de bovins et leur permet d'y effectuer un travail libre, autonome et rémunéré.

<https://www.schlumper.de>

Goethe-Institut Lyon

Le Goethe-Institut, implanté depuis 1966 à Lyon, organise et soutient un grand nombre de manifestations culturelles présentant la culture allemande contemporaine en Auvergne-Rhône-Alpes et au-delà dans le grand sud-est de la France. Favorisant les échanges interculturels européens, il travaille en partenariat avec de nombreuses institutions culturelles de sa zone d'implantation et fait partie intégrante de la scène culturelle lyonnaise. Dans les domaines du théâtre, de la danse, du cinéma, de la littérature, des arts plastiques et de la musique, l'Institut s'associe à des festivals et des événements de renom. Par des conférences et des colloques, il participe à l'échange de points de vue sur des thèmes actuels d'intérêt général.

<https://www.goethe.de/lyon>

LES ARTISTES

Stefanie Bubert,

* 1976 à Hambourg, vit et travaille à Hambourg

Elle est depuis 1999 membre du collectif d'ateliers Die Schlumper, à Hambourg. Elle se consacre principalement à la peinture. Sur ses œuvres, généralement de grand format, elle thématise un seul motif de manière frappante, à grands coups de pinceau.

Bett [Lit], 2010, Peinture à dispersion et marqueur industriel sur papier, 99 x 69 cm



Ulla Dietrichsen,

* 1947 à Hambourg, vit à Hambourg

Ulla Dietrichsen est membre permanent des Schlumpers depuis 1998. Elle dessine principalement à la craie de cire, ses dessins sont frappants et colorés. Les thèmes fréquents de ses tableaux sont les animaux et les personnes qui les entourent, dont elle fait volontiers le portrait. Elle se consacre également à la représentation tridimensionnelle d'objets du quotidien en argile, en carton ou en papier.

Ulla Dietrichsen, "Uhr" [Horloge], 2019, carton, ruban adhésif, feutre, 20 x 20 x 10 cm

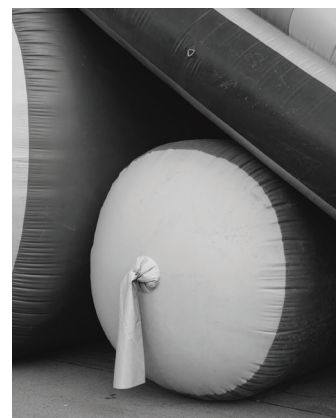


Robin Hinsch,

* 1987, vit et travaille à Berlin

Dans son travail il aborde des questions politiques, sociales et écologiques. Il est particulièrement intéressé par la fonction de l'image documentaire et la fonction de l'image dans la vie quotidienne.

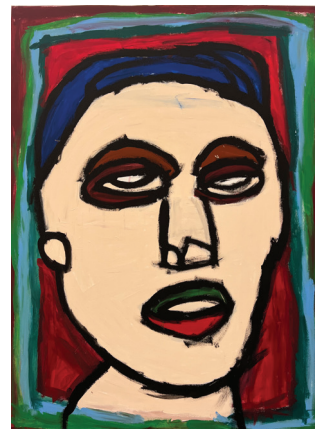
Robin Hinsch, "Profil" Kyiv, 2019, inkjetprint, 50 x 40 cm



Miriam Hosner,

* né en 1992 à Hambourg, vit et travaille à Hambourg

Elle a effectué un stage à l'atelier pendant sa scolarité. Depuis 2012, elle est artiste à plein temps dans l'atelier. Miriam Hosner travaille sur différents thèmes, l'un des points forts du contenu de ses tableaux étant l'Égypte et la mode.



©Miriam Hosner, UNTITLED, 2021, acrylique, encre, craie sur papier, 50 x 50 cm

Rohullah Kazimi,

* 1987 à Kaboul, vit et travaille à Hambourg

Rohullah Kazimi est un artiste afghan-allemand. Lors de sa guerre civile en 1989, Kazimi et sa famille ont émigré en Allemagne. Depuis 2007, il travaille dans l'atelier des Schlumper en tant qu'artiste plasticien. Rohullah Kazimi travaille avec différentes techniques, il brode, il dessine, il conçoit des livres d'artistes et travaille avec différentes techniques d'impression.

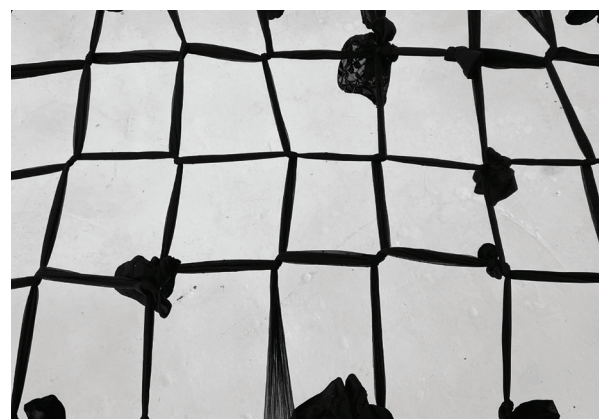


Rohullah Kazimi, "Superkondom - Je peux être moi", 2019, fil sur ortie, 40 x 30 cm

Julia Maiquez Esterlich

* né 1985 à Valence, Espagne, vit et travaille à Hambourg.

Julia a étudié à la faculté San Carlos, à l'université de Valence UPV et à la HFBK de Hambourg. Son travail oscille entre la photographie, la sculpture et l'installation. Ses œuvres révèlent des structures narratives chargées d'émotions qui se transposent dans différents matériaux et deviennent perceptibles tant au niveau de la matière que du contenu.



Julia Maiquez Esterlich, THE PLACE OF unREST (détail) Acier, collants, 56 x 220 x 75 cm, 2022

Stefan Marx,

* 1979, vit et travaille à Berlin.

Il a étudié la typographie, la théorie de la communication et la philosophie de la culture à la HAW de Hambourg. Ses dessins intelligents et souvent humoristiques sur papier, sur toile mais aussi sous forme d'éphémères montrent son excellent sens de l'observation pour le monde quotidien qui l'entoure et ses travaux écrits captivent le spectateur avec des citations pertinentes et pleines d'humour.



Stefan Marx, "I'm sleeping in my clothes", 2019, acrylique sur toile, 80 x 60 cm

Franziska Opel,

* 1984, vit et travaille à Hambourg

Elle a étudié à la Hochschule für bildende Künste de Hambourg. La pratique artistique de Franziska Opel considère les signes et le langage comme des éléments visuels. Opel aborde souvent des thèmes tels que l'attraction et la protection, la proximité et la distance, le risque et le confort.

Franziska Opel, "Dreamcatcher", film adhésif sur verre, 90 x 205 cm, 2016

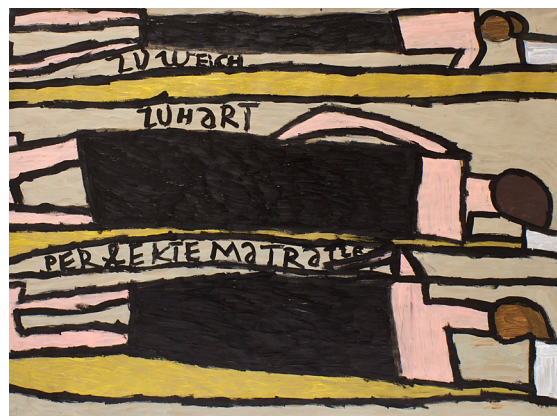


Horst Wäßle,

* né en 1954 à Hambourg, vit et travaille à Hambourg
Horts Wäßle

Fait partie des artistes qui ont participé aux débuts de la communauté. Dans les années 1980, il a activement participé à la création de l'atelier collectif et l'ont marqué de leur empreinte. Dans sa peinture, Horst Wäßle a développé un style propre et très marquant. En tant que peintre, il procède de manière très spontanée, il s'inspire de ce qu'il voit et de ce qui l'impressionne sur le moment

Horst Wäßle, sans titre, 2002, acrylique sur toile, 61 x 85 cm



Klara Zwick,

* 1927 à Hambourg, décédée en 2003 à Hambourg Klara

Zwick crée des œuvres textiles pleines de fantaisie, des petits dessins et des "livres de sacs à main". À partir de 1985, elle a commencé à travailler dans l'atelier des Schlumpers, avec des peintures de grand format fait partie des célèbres Schlumpers de la première génération.

Klara Zwick, o.T., 1996, fusain sur papier, 96 x 66 cm



PUBLICATIONS ET CATALOGUES

ROHULLAH KAZIMI: „ABENTEUER TRAUM TAGEBUCH“,

Le livre d'artiste, reproduit à l'identique, est paru en édition limitée (300 exemplaires) aux éditions Murken-Altrogge.



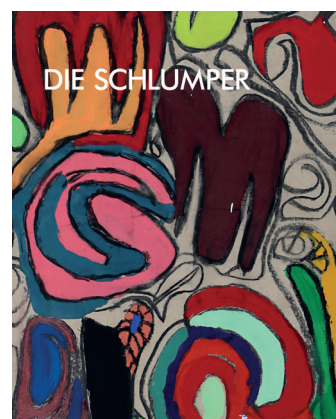
HORST WÄSSLE – DIE SCHLUMPER

Édité par Freunde der Schlumper e.V. à l'occasion de l'exposition du même nom à la Galerie der Schlumper, Hambourg 2019, préface d'Anna-Karoline Pongs-Laute, catalogue, 64 p., nombreuses ill. en couleurs, 21 x 15 cm



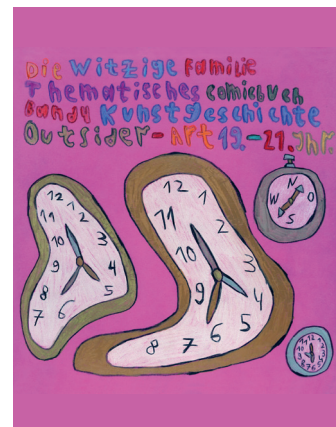
DIE SCHLUMPER

Édité par Christian Mürner et Anna-Karoline Pongs-Laute à l'occasion de l'anniversaire et de l'exposition "40 Jahre Ateliergemeinschaft - Die Schlumper", préface du Dr Carsten Brosda et introduction de Thomas Röske, Hambourg 2020, catalogue, 136 p., nombreuses illustrations en couleur, 19 x 24 cm



ROHULLAH KAZIMI. DIE WITZIGE FAMILIE – THEMATISCHES COMICBUCH KUNSTGES- CHICHTE

Édité par Freunde der Schlumper e.V. Hambourg 2021,
couverture rigide, 116 p., nombreuses illustrations en
couleur, 25 x 25 cm



STEFANIE BUBERT – DIE SCHLUMPER

Édité par Freunde der Schlumper e.V. à l'occasion de
l'exposition du même nom à la Galerie der Schlumper,
Hambourg 2023, avec un texte de Dagmar Detlefsen,
catalogue, 36 p. avec jaquette, nombreuses illustrations
en couleur, 21 x 28 cm



DIE SCHLUMPER. KUNST IN HAMBURG

éd. par la Hamburger Kunsthalle
136 pages et 172 illustrations



ROBIN HINSCH – WAHALA

Cet ouvrage présente de manière implacable
l'exploitation des combustibles fossiles et met en évidence
le lien entre la destruction de l'environnement et la
violence envers les êtres humains. Publié par la maison
d'édition britannique Gost Books en décembre 2022.

et contient 64 photographies sur 128 pages.



FRANZISKA OPEL – SONG OF COLD DREAMS

Livre d'artiste*, 28 pages

A l'occasion de l'exposition Church of Cold Dreams, 14a, Hambourg. Couverture en cuir de cheval gaufré, couverture en papier papier de garde, impression indigo et laser, cousu au fil.

Éditions One%ofOne, édition limitée à 70 exemplaires, 2019



JULIA MAIQUEZ ESTERLICH – SELECTED WORKS FROM 2014 TILL 2022

Portfolio - Catalogue, 56 pages

Jaquette transparente pelliculée, couverture souple, noir. Reliure cousue, dos ouvert, impression numérique, 200 x 270mm



INFORMATIONS PRATIQUES

Comme on fait son lit... [Wie man sich bettet...]

7 décembre 2023 – 28 février 2024

Goethe-Institut Lyon, 18 rue François Dauphin, 69002 Lyon
Entrée gratuite – 04 72 77 08 88 – info-lyon@goethe.de

horaires d'ouverture

Lundi-vendredi 14h-18h

Visites guidées et individuelles sur demande
julia-katharina.klein@goethe.de

Les partenaires

Une coopération entre le Goethe-Institut Lyon,
Die Schlumper (Hambourg), Le Cabanon de Simon (Mar-
seille), Radio Grenouille/Euphonia (Marseille), La Biennale
Hors Normes (Lyon)

Graphiste : Una Helbig

Grâce au soutien généreux de



Entrée gratuite – Accès libre d'obstacles

Pour toutes vos questions : info-lyon@goethe.de

Bus : arrêt Bellecour (C5, C9, C10, C12, C20, C20E, 14, 15, 15E,
27, 35, 40, 51, 88)

Méto: lignes A et D arrêt Bellecour

Stations vélo'v : 2041_Sala/Charité ; 2008_Place Antonin
Poncet ; 2012_Gailleton ; 2011_Sala/Rue du Plat ; 2001_Belle-
cour/République