



RWTH Aachen University

RWTH Aachen University

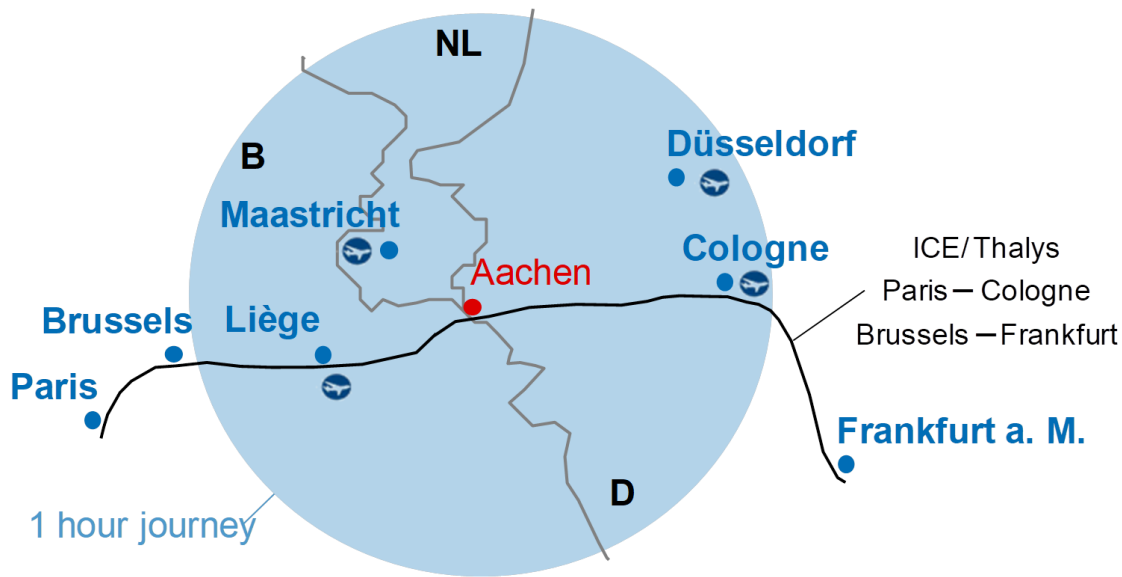
Azadeh Hartmann-Alampour und Mika Kehls
International Office



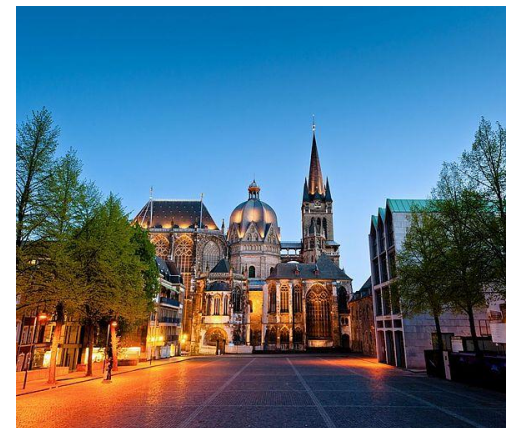
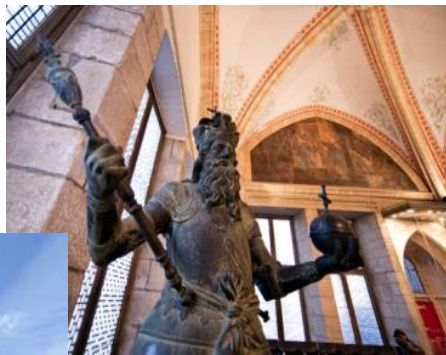
Stadt Aachen



Aachen - 260.000 Einwohner, 30% Studierende



Aachen - 260.000 Einwohner, 30% Studierende



Aachen - 260.000 Einwohner, 30% Studierende

- Ausgaben des täglichen Lebens: ca. **1100 €/Monat** (Miete, Krankenversicherung, Studienunterlagen, Essen, Freizeit, etc.)
- Die Studiengebühren werden vom Bundesland Nordrhein-Westfalen (NRW) übernommen.
- Semesterbeitrag: ca. 320 €/Semester (Aktuell Deutschlandsticket inklusive)
- Finanzierung des Studiums durch:
 - Unterstützung der Eltern (Sperrkonto, Bürgschaft, etc.)
 - Stipendien (DAAD Stipendien, RWTH Stipendien, etc.)
 - Während des Studiums: Studentenjobs (RWTH Jobportal, etc.)



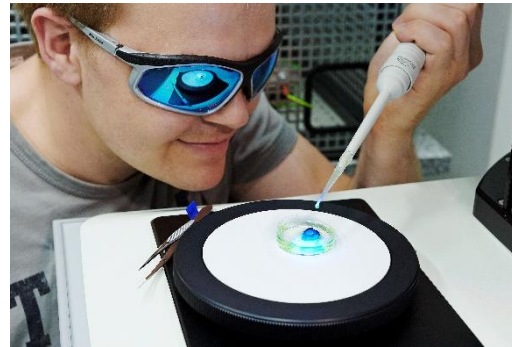


RWTH Aachen



RWTH Aachen - Zahlen und Fakten

- Seit 1870: Weltklasse-Universität in Natur- und Ingenieurwissenschaften
- Deutschlands zweitgrößte technische Universität
- 9 Fakultäten, 173 Studienfächer
- Enge Zusammenarbeit mit führenden Industrieunternehmen
- Die Absolventen der RWTH genießen einen ausgezeichneten Ruf bei Personalern



Warum soll ich an der RWTH studieren?

1: Exzellenzuniversität

- Eine der 11 deutschen Exzellenzuniversitäten
- Hohe Plätze in internationalen Rankings - Exzellente internationale Reputation
- Partnerschaft: Tsinghua, IIT-Madras, University of Alberta, ITU, etc.
- Moderne Labore, neueste Geräte (z.B. Modelfabrik, e.on-Gebäude etc.)



Warum soll ich an der RWTH studieren?

2: Exzellente Lehre

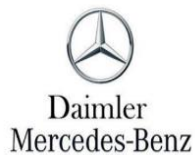
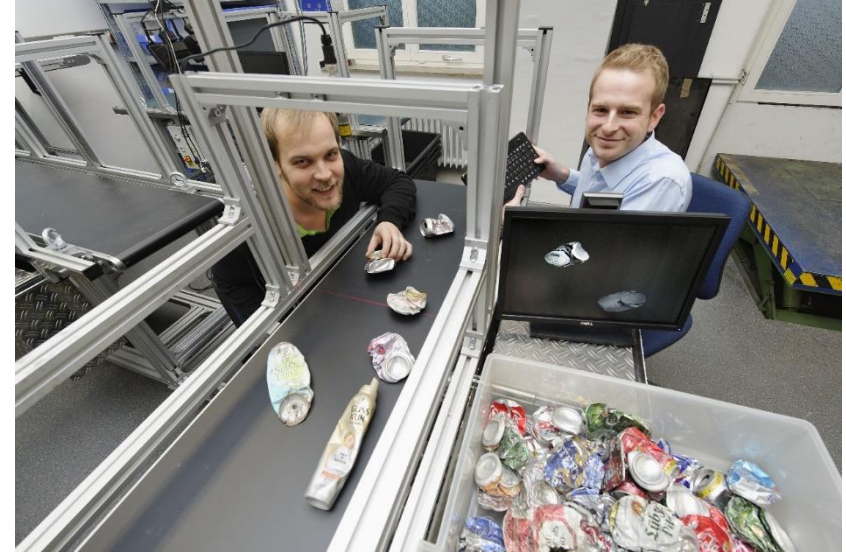
- Erste deutsche Universität, die den Preis für ausgezeichnete Lehre gewonnen hat
- Kombination von Theorie und Praxis
- Innovative Lehrmethoden: blended learning, flipped classroom, MOOCs, serious gaming
- Zugang für Studierende zu Ausrüstung und Laboren



Warum soll ich an der RWTH studieren?

3: Employability

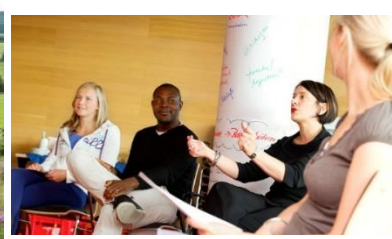
- Exzellente Kontakte zur Industrie und Wirtschaft (führende Universität in Drittmitteln)
- Praktikummöglichkeiten
- Unterstützung für Unternehmensgründer
- Karrieremöglichkeiten in Industrie, Universitäten oder Forschung
- RWTH-Zeugnis ist ein Qualitätsnachweis



Warum soll ich an der RWTH studieren?

4: Study – life - balance

- Welcome Week and Freshmen Week
- RWTH-Sportzentrum
- Student Clubs
- Freizeitangebote
- BeBuddy-Programm und Zertifikat Internationales
- Internationale Austauschmöglichkeiten während des Studiums
- RWTH-Sprachenzentrum
- RWTH-Career Center, etc.



RWTH Aachen - Zahlen und Fakten



45.284 Studierende, (33%) Studentinnen

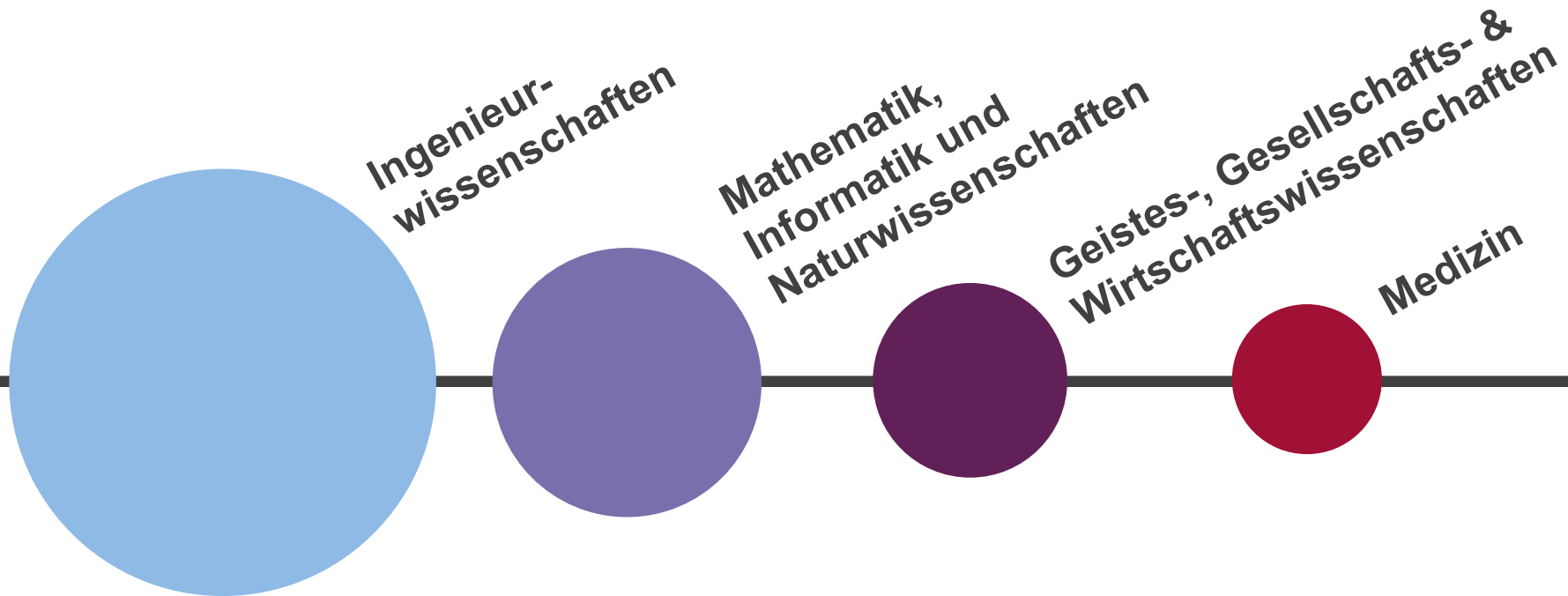


15.270 Internationale Studierende
aus 141 Ländern (34%)

RWTH Aachen - Zahlen und Fakten



RWTH Aachen - Zahlen und Fakten



RWTH Aachen - Zahlen und Fakten

Studienbeginn

- Vorlesungszeit WS 2025/2026: 13.10.2025 – 06.02.2026
- Klausurphase (Vorlesungsfreie Zeit): 07.02.2026 – 31.03.2026



Veranstaltungsformen

- Vorlesungen: Frontalunterricht durch Professoren
- Übungen, Seminare und Tutorien: Kleingruppenarbeit mit Tutoren
- Selbststudium





Direkter Zugang zum Bachelorstudium über FTBA – Programm (Fast Track Bachelor Admission)



FTBA - Programm

- Seit Wintersemester 2014/2015
- Direkter Zugang an der RWTH für Personen ohne HZB
- Verschiedene Kooperationspartner (Studienbrücke seit 2018)
- Persönliches, studienbegleitendes Betreuungsprogramm
- 340 Teilnehmende (davon 135 Studienbrückler), 23 Absolventen, 36 im Masterstudium
- 17 Nationalitäten
- 20% der FTBA -Studierenden gehören zu den besten RWTH-Studierenden

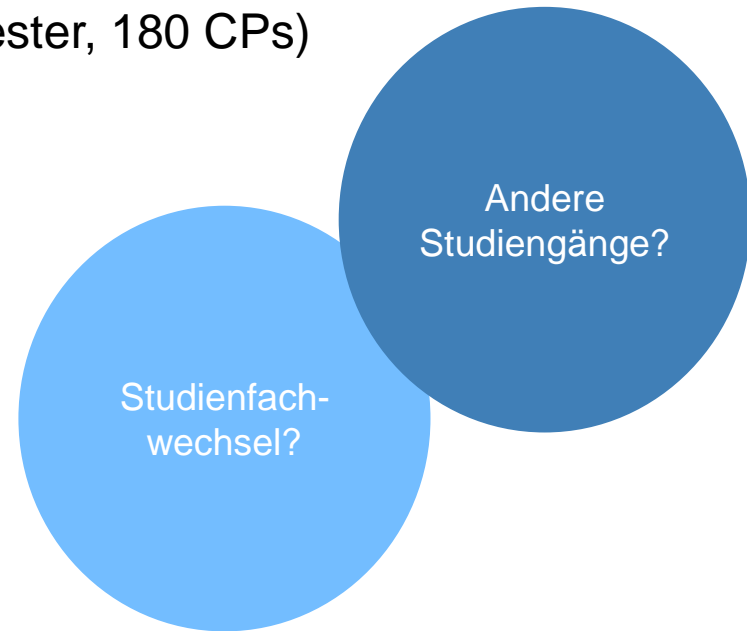


Studiengänge

- Maschinenbau (7 Semester, 210 CPs)
- Wirtschaftsingenieurwesen Fachrichtung Maschinenbau (7 Semester, 210 CPs)
- Elektrotechnik und Informationstechnik (6 Semester, 180 CPs)
- Computer Engineering (6 Semester, 180 CPs)
- Informatik (6 Semester, 180 CPs)

Wie kann ich mich entscheiden?

1. Sich auf den Webseiten informieren.
2. Auf eigene Interessenten und Hobbies achten.
3. Tests als Entscheidungshilfe nutzen:
 - Orientierungs-SelfAssessments
 - was-studiere-ich.de
 - Hochschulkompass: Studium-Interessentest (SIT) – Welches Studium passt zu mir?
 - SelfAssessments



Bewerbungsvoraussetzungen

Im WS 2025/2026 werden insgesamt 60 Studienplätze angeboten:

- Überdurchschnittliche Schulleistungen im MINT-Bereich
- Sehr gute TestAS-Ergebnisse (80% – 100%), Modul: Ingenieur- **oder** Naturwissenschaften
- Sehr gute Deutschkenntnisse
- Persönliches Interview mit dem FTBA-Team
- Erfolgreiche Absolvierung des Programms „Studienbrücke“
- Fach Informatik: B2-Englisch-Sprachzeugnis (bis zur Einschreibung nachreichen)



Bewerbungsverfahren

- ✓ **Interview** mit dem FTBA-Team durchführen (Februar – Mai 2025)

- ✓ **Bewerbung** im „Studienbrücke-Portal“ abgeben (Mai – Juni 2025):
 - Für zwei Partnerhochschulen und zwei Fächer
 - Notenliste der letzten zwei Jahre + Übersetzung
 - Lebenslauf
 - TestAS und TestDaF Ergebnisse
 - Studienbrücke-Zertifikat

- ✓ **Auswahlergebnis:** Anfang Juli 2025 (NC- und nicht-NC-Fächer)

- ✓ **Einschreibung:** August/September 2025



FTBA - Betreuungsprogramm

- Intensive Betreuung bis zum Ende des Studiums
 - Unterstützung durch das FTBA-Team
 - Monitoring der Studienleistungen durch das FTBA-Team
 - Monatliche Networking-Events und Workshops
 - Jobangebote (FTBA-Tutorium, FTBA-Events, etc.) zur Betreuung der neuen FTBA-Studierenden
 - Etc.

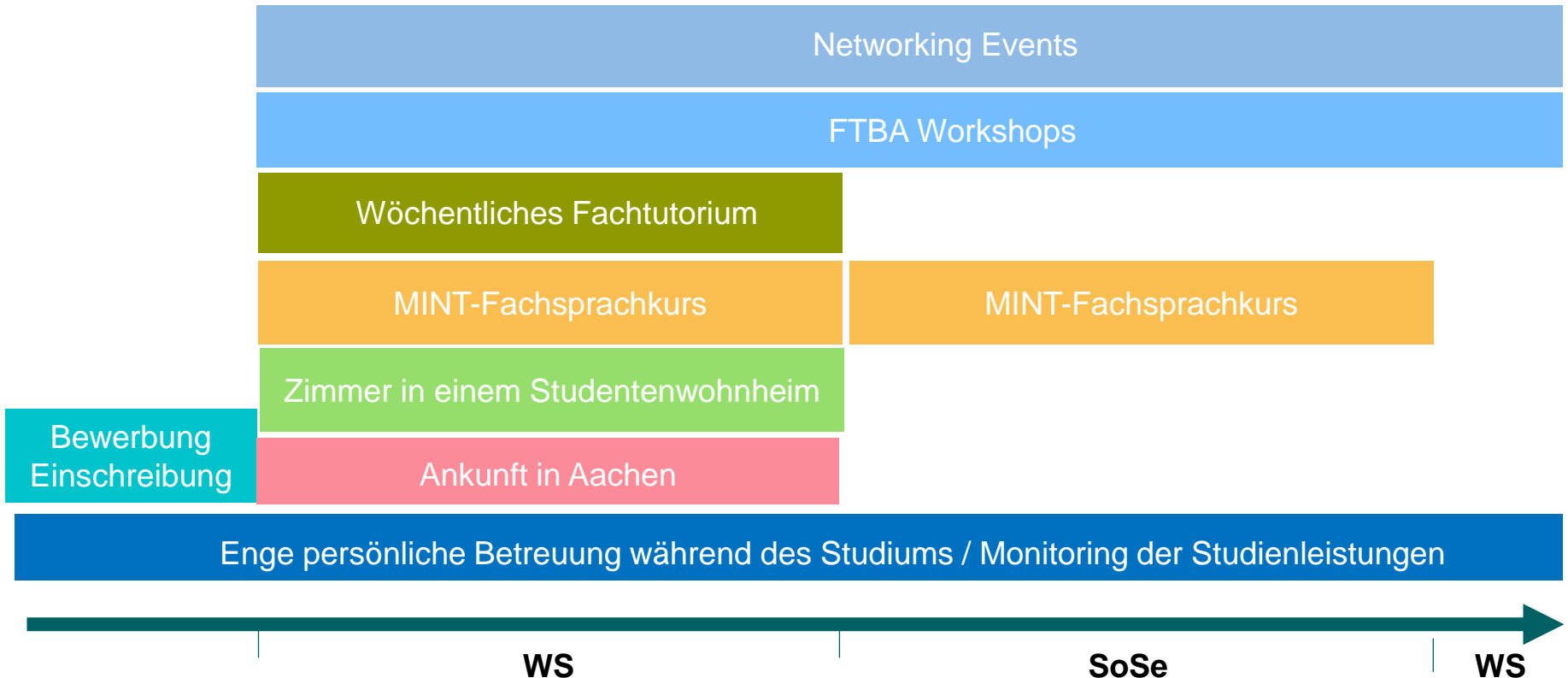
Kosten des Betreuungsprogramms

- Einmalig 3.500 Euro (Zahlung bis Ende Juli 2025)



FTBA - Betreuungsprogramm

Ihre Vorteile als FTBA-Teilnehmende



FTBA - Betreuungsprogramm

Das FTBA-Team unterstützt Sie bei allen Schritten!

- Regelmäßige **Infomails** durch das FTBA-Team
 - Ab Mai 2025
 - Alle Schritte werden erklärt (Bewerbung, Einschreibung, Wohnen, Planung der Ankunft, etc.)
- Monatliche **Zoom-Meetings**
 - Juli - September 2025
 - Treffen zwischen dem FTBA-Team und den FTBA-Studierenden
 - Fragen klären, Freunde finden
- **Planung der Ankunft**
 - August – Mitte September 2025
 - Einrichtung des Zimmers, Termine, Vorkurse der RWTH, Welcome Week, etc.
 - Studienbeginn: 01. Oktober 2025

FTBA - Betreuungsprogramm

- **FTBA-Fachtutorium**
 - 09.2025 – 03.2026
 - Unterstützung durch ältere FTBA-Studierende (FTBA-Tutoren)
 - 1,5 Stunden/Woche
 - Online/Präsenz
 - Anmeldung für die Kurse und Prüfungen
 - Lerngruppen
 - Fragen aus dem Studium
 - Gemeinsame Vorbereitungen auf die Prüfungen

- **FTBA - Fachsprachkurse**
 - 10.2025 – 12.2025 und 04.2026 – 06.2026
 - 1,5 Stunden/Woche, Online
 - Sprachenzentrum der RWTH
 - Grammatiktraining, Fachvokabular, Individuelle Beratung



FTBA - Betreuungsprogramm

- **FTBA-Workshops**
 - Bis zum Ende des Studiums
 - Sprachliche und interkulturelle Themen
- **Networking-Events**
 - 2 Events pro Monat
 - Bis zum Ende des Studiums
 - Vorträge von Firmen, Grillen, Weihnachtsfeier, Wanderungen, Exkursionen, etc.
- **Einzeltermine mit dem FTBA-Team**
 - Oktober/November 2025 und April/Mai 2026
 - Ab dem 2. Semester: Nach Bedarf
 - Eins-zu-eins Treffen: Unterstützung bei individuellen Fragen
 - Monitoring des Studiums durch das FTBA-Team



To Do

✓ FTBA-Interview

- ✓ Termin mit dem FTBA-Team vereinbaren
- ✓ 30 Minuten/Zoom
- ✓ Februar – Mai 2025
- ✓ fasttrack@rwth-aachen.de

✓ Zimmer

- ✓ Bewerbung für Wohnheimzimmer ab 01.05.2026 abgeben
- ✓ www.studierendenwerk-aachen.de

✓ Studienplatzbewerbung

- ✓ Studienbrücke-Portal
- ✓ Mai – Juni 2025

✓ Visa

- ✓ Termin für Juli 2025 reservieren
- ✓ Ankunft in Aachen: August – September 2025



FTBA - Kontakt

RWTH Aachen
SuperC
International Office
Templergraben 57, 52062 Aachen

www.rwth-aachen.de/studienbruecke

E-Mail: fasttrack@rwth-aachen.de

Frau Azadeh Hartmann-Alampour
Herr Mika Kehls

Das Team FTBA freut sich Sie in Aachen begrüßen zu dürfen!



Vielen Dank für Ihre Aufmerksamkeit!

RWTH Aachen University
Dezernat für internationale Hochschulbeziehungen