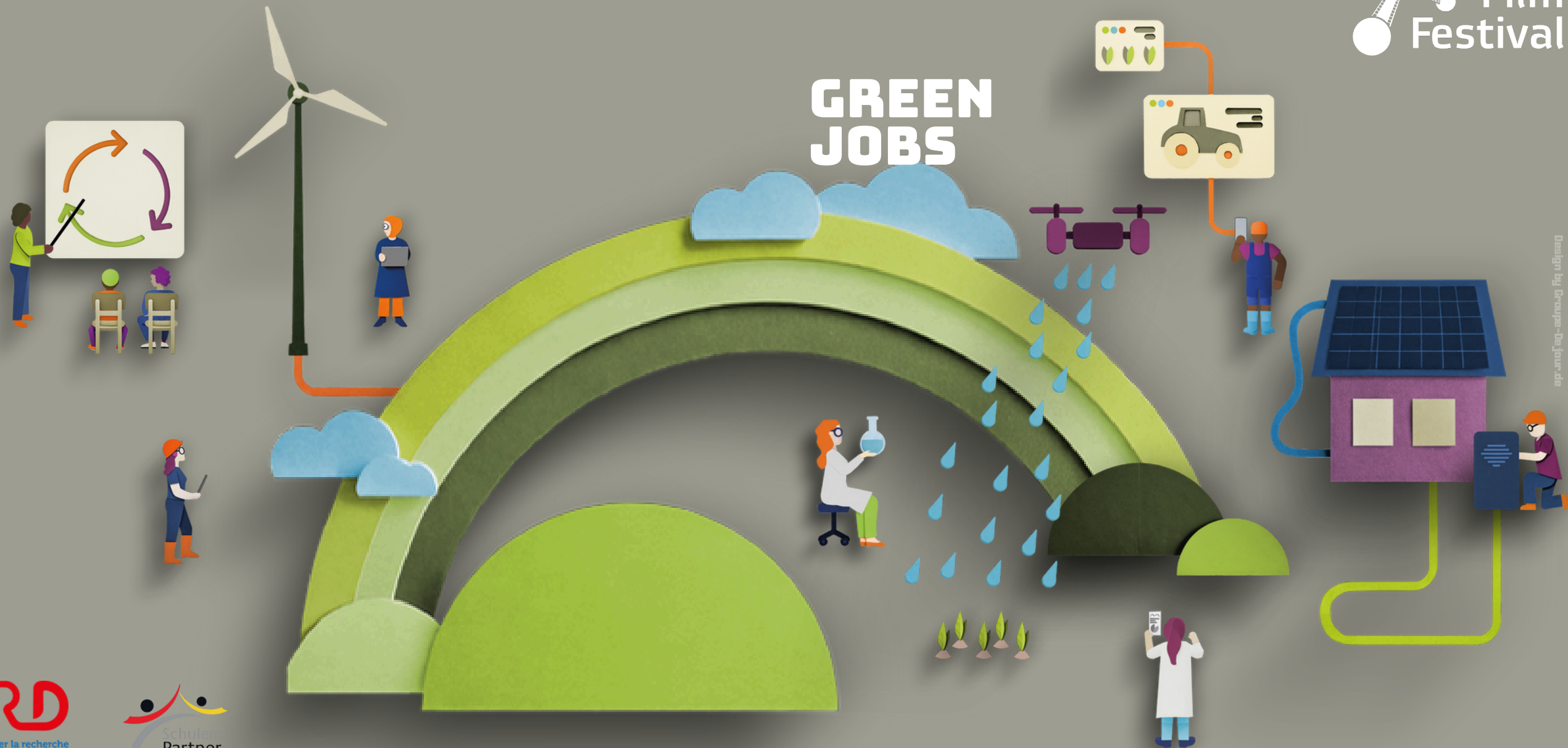


PROGRAMME 2025



Design by Groupe-De-Jour.de



SCIENCEFILMFESTIVAL.ORG

MARDI, 04 NOV. GOETHE-INSTITUT

- **18:00 - Cérémonie Officielle d'ouverture**
- **19:00 - Projection de films**



Transition des fruits en terre noire
Karim Namoano, 13 min, 2025, Burkina Faso

Face à l'épuisement critique des terres burkinabè et au paradoxe des milliers de tonnes de résidus agroindustriels annuels jetés, Docteur Adèle Rayangnéwendé Ouédraogo, une agro-pédologue revient à ses racines pour prouver que le déchet est la clé de la fertilité, transformant un fléau environnemental en source de résilience économique. Le film explore le processus de transformation des résidus agro-industriels (mangue, pellicules d'anacarde) en « terre noire ». Le Docteur Ouédraogo révèle les secrets du compostage scientifique et la preuve que ce compost garantit la stabilisation durable du carbone dans le sol assurant ainsi la souveraineté alimentaire et la prospérité du Burkina Faso.



Forever seven
Antje Heyn, Alexander Isert, Production: Antje Heyn Running, 9mn, 2024, Allemagne

Une simple boîte peut sembler ordinaire, mais en changeant de perspective, elle peut révéler quelque chose de tout à fait inattendu. Ce court métrage d'animation explore l'idée que la perception façonne la réalité, encourageant la curiosité et l'imagination. Réalisé par l'animatrice et illustratrice berlinoise Antje Heyn, le film reflète sa fascination pour la vie urbaine, la nature et les animaux. Connue pour créer des personnages expressifs et des récits dynamiques, Antje Heyn partage également sa passion pour l'animation en enseignant dans des universités et des académies d'art. En plus de son travail créatif, elle dirige le studio Protoplanet, où elle continue à développer des récits visuels uniques qui remettent en question notre façon de voir le monde.



Boues qui font fleurir, un avenir pour le compostage

Victoria Tilagone, Eve Ben-Haim, Meyssoun Kabbaj, Intervenant : Mohamed Hafidi, Loubna El Fels, Mustapha Saadani, Coordination : Christophe Cambier Brigitte Surugue, Production : IRD Images, Sorbonne Universités, 8,35mn

Quelque soit le système d'épuration adopté, le traitement des eaux usées s'accompagne d'une production de quantités de boues non négligeables dont il faut se débarrasser. Dans la région de Chichaoua, une plateforme de compostage a été mise en place pour permettre de valoriser ces boues.



Pêche annuelle sur le fleuve Nakambé, en pays Mossi, Burkina Faso

Le film est issu du « Corpus vidéo Burkina Faso – B. Taverne 1993 – 1999 »
Auteurs : Bernard Taverne, Hamadou Sigui Kabré, 11mn

Le Nakambé est l'un de trois grands fleuves du Burkina Faso. Il traverse le pays du Nord vers le Sud en direction du Ghana. Il coule pendant la saison des pluies, à partir du mois de mai et s'assèche totalement vers le mois de mars. Avant qu'il ne soit totalement à sec, une pêche collective rassemble les habitants des villages alentour. Cette pêche est réalisée sur une journée ; c'est un moment de réjouissance collective auquel participent tous les habitants, femmes et hommes, quel que soit leur âge. En 1995, dans le canton de Ziga, cet événement était placé sous l'autorité de Naaba Teigré. Le film présente des séquences sur l'ensemble de la journée. En 1998, un barrage a été construit sur le Nakambé à Ziga pour alimenter en eau la ville de Ouagadougou. Le barrage a été mis en eau en 2000, Le fleuve de s'assèche plus, un immense lac recouvre l'ancien emplacement du fleuve. La grande pêche n'existe plus que dans la mémoire de celles et ceux qui y participaient.

MERCREDI, 05 NOV.

GOETHE-INSTITUT

- 19:00 - Projection de films
- 20:00 - Concert live d’Angelina Akawa (Namibie)



From now on
Chien-Ju Hung, Production : Child Welfare League Foundation, 4mn, 2024, Taiwan

Cette courte animation encourage les jeunes spectateurs à réfléchir au lien qui nous unit à la terre qui nous porte. À l'aide de formes vibrantes, de mouvements fluides et de transitions ludiques, elle introduit l'idée que la terre est toujours là pour nous soutenir. Réalisé par l'animateur 2D primé Chien-Ju, le film utilise des images captivantes pour éveiller la curiosité et l'appréciation du monde naturel. Avec son style imaginaire et son message simple mais significatif, l'animation invite les enfants à voir la terre non seulement comme un support sur lequel nous marchons, mais aussi comme une présence constante dans nos vies qui mérite soin et respect.



Manga Labe - Le cours d’eau de mon enfance
Mamadou Mouctar Diallo, Production: Mamadou Mouctar Diallo ,11mn, 2024, Guinée Conakry.

Un jeune cinéaste guinéen se souvient d'une rivière qui coulait autrefois à travers son village. Mamadou Mouctar se lance dans un voyage à la recherche des traces du Manga Labe, guidé par les souvenirs partagés par sa mère et la communauté locale. Au fur et à mesure qu'il découvre les histoires de la rivière disparue, il commence à espérer sa renaissance. Cependant, son rêve se heurte rapidement à des obstacles bureaucratiques et politiques, révélant les défis complexes de la restauration environnementale. Le film capture la tension entre la mémoire, l'espoir et les réalités de la navigation dans les systèmes gouvernementaux dans la quête pour récupérer un trésor naturel perdu.



La divination par la souris en pays Mossi, Burkina Faso
15 minutes, 1995

Ce montage réalisé en 2025 à partir d’images filmées en 1995 au sud-ouest de Ouagadougou montre l’environnement familial du devin, la sculpture de la table divinatoire, la souris qui s’y déplace et les traces qu’elle y laisse, puis le déroulement des consultations. Cette divination se distingue par son usage d’un animal vivant, sa rareté et une table divinoire en sable de plus de 400 signes, véritable œuvre d’art et langue écrite sculptée de manière éphémère. Chaque jour, le devin par la souris assure en moyenne une dizaine de consultations. Comme toute divination, elle sert à rechercher et traiter les causes des événements passés, présents ou futurs, mais elle apparaît aussi comme une institution en charge de consolider les liens sociaux et notamment les liens de parenté.



Performance Building Blocks
Angelina Akawa

Building Blocks est un spectacle solo qui invite le public à un voyage silencieux et puissant à travers la vie, la foi et la transformation. Inspiré par le rythme biblique de la Création, de la Chute, de la Rédemption et du Renouveau, il utilise deux éléments symboliques : une plante et des « blocs de construction » fluides pour explorer comment nous grandissons, nous effondrons et retrouvons le chemin vers Dieu. Bien que tirée de ma propre histoire, cette pièce ne parle pas de moi. Elle parle de nous. Le récit ouvre un espace commun et est mis en scène avec une universalité intentionnelle, créant un miroir pour chaque membre du public afin qu'il réfléchisse à son propre chemin, à ses luttes et à sa restauration. À travers la musique, le silence, la lumière, le mouvement et la parole, Building Blocks devient un espace où le théâtre rencontre la guérison. Il renferme à la fois la douleur d'être brisé et la beauté d'être restauré. Mais avant tout, c'est un rappel : vous n'êtes pas seul. Vous êtes vu, soutenu et toujours en train d'être construit par la grâce, par l'amour, par Dieu.

JEUDI 06 NOV. GOETHE-INSTITUT

• 19:00 - Projection de films



Sissoaga, travail collectif d'un champ en pays Mossi, Burkina Faso

Ce film est issu du « Corpus vidéo Burkina Faso – B. Taverne 1993 – 1999 »
Auteurs : Bernard Taverne, Hamadou Sigui Kabré, 8mn

En 2024, le Chef de l'écurie royale de Ziga – M. Hamadou Sigui Kabré –, membre de la chefferie traditionnelle, commente les images d'un sissoaga organisé pour le sarclage d'un champ de mil, filmé en 1994 dans le village de Sawana, dans le canton de Ziga au Burkina Faso.

En pays Mossi, le sissoaga désigne une activité d'entraide collective qui groupe un nombre variable de travailleurs volontaires, au bénéfice d'une personne sans rémunération. Le bénéficiaire fournit nourriture et boisson aux travailleurs, et s'engage moralement à se rendre aux sissoaga organisés par ceux qui étaient venus travailler pour lui. Un sissoaga peut être organisé pour des activités de construction ou des travaux agricoles. Il permet la mobilisation de la force de travail de plusieurs dizaines d'individus. Il est l'expression de solidarité villageoise, considérée comme l'une des valeurs morales fondamentales de la société Mossi.



Pisciculture durable en Amazonie

Intervenant principal Anaréa CASTAÑEDA (LA CEGUERA) Fonction : Réalisateur / Réalisatrice Autres intervenants Restrictions Vidéo (IRD) Fonction : Droits d'accès Type de droit : Droits de reproduction et de diffusion réservés, 19mn

Formation de pisciculteurs à la domestication et la production de la mouche soldat noire. Cette technique consiste à élever des larves d'insectes produites par le recyclage des déchets organiques de l'agriculture locale et à les utiliser comme aliments des poissons en aquaculture à travers l'élevage de la Gamitana (Colossoma macropomum), poisson particulièrement consommé en Amazonie. Elle contribue non seulement à réduire les coûts de production, mais elle favorise aussi la préservation de la biodiversité, en limitant le recours à l'exploitation intensive de poissons et insectes prélevés dans les milieux naturels contribuant à leur dégradation.



La voiture aérodynamique d'Annabelle

Philip Carr Produced by: Moira Rowan , 09:45, Royaume Uni, 2021

À seulement 11 ans, Annabelle Sappor, une écolière de Chatham, a imaginé une solution innovante pour le transport durable : une voiture alimentée par des éoliennes intégrées. Son projet, baptisé Huracan Makina d'après le dieu maya du vent et le mot albanais signifiant « voiture », prolonge la durée de vie de la batterie en exploitant l'énergie éolienne. Finaliste du concours BT Tech 4 Good 2021, Annabelle fait preuve d'une créativité et d'une passion pour la physique et l'aérodynamique qui transparaissent dans son travail. Avec un mentorat et un parrainage appropriés, elle a le potentiel d'avoir un impact significatif sur le monde, en transformant ses idées inventives en solutions concrètes pour un avenir durable.



Vert de rage, l'Héritage toxique de la guerre

Martin Boudot, Mathilde Cusin, Production : Martin Boudot, Luc Hermann, Java Films, 49mn, 2024, France

Pendant des décennies, la France a éliminé des milliers de tonnes de munitions en les immergeant, en les enfouissant ou en les détruisant, laissant un héritage toxique dans les lacs, les mers et les décharges. Cette pollution, souvent oubliée, est désormais associée à des substances cancérigènes, des malformations génétiques et des dommages environnementaux. Pendant un an, des journalistes, en collaboration avec des scientifiques français et allemands, ont enquêté sur l'impact de ces munitions enfouies. Des analyses de l'eau dans des régions comme le Grand-Est et les Hauts-de-France ont révélé la présence de résidus explosifs dans 17 des 20 échantillons, certains dépassant les normes de sécurité. Le documentaire dévoile également le bilan humain en Sardaigne, où les essais militaires ont laissé un héritage dévastateur de cancers et de contamination environnementale.

JEUDI 13 NOV. ESPACE CULTUREL GAMBIDI

• 19:00 - Projection de films



Transition des fruits en terre noire

Karim Namoano, 13 min, 2025, Burkina Faso

Face à l'épuisement critique des terres burkinabè et au paradoxe des milliers de tonnes de résidus agroindustriels annuels jetés, Docteur Adèle Rayangnéwendé Ouédraogo, une agro-pédologue revient à ses racines pour prouver que le déchet est la clé de la fertilité, transformant un fléau environnemental en source de résilience économique. Le film explore le processus de transformation des résidus agro-industriels (mangue, pellicules d'anacarde) en « terre noire ». Le Docteur Ouédraogo révèle les secrets du compostage scientifique et la preuve que ce compost garantit la stabilisation durable du carbone dans le sol assurant ainsi la souveraineté alimentaire et la prospérité du Burkina Faso.



La divination par la souris en pays Mossi, Burkina Faso

15 minutes, 1995

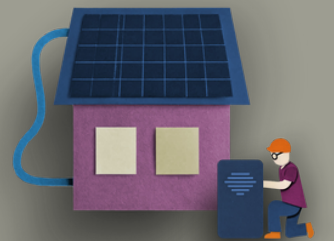
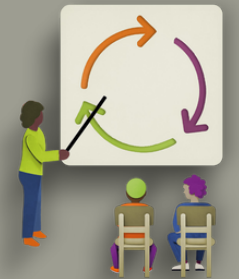
Ce montage réalisé en 2025 à partir d'images filmées en 1995 au sud-ouest de Ouagadougou montre l'environnement familial du devin, la sculpture de la table divinatoire, la souris qui s'y déplace et les traces qu'elle y laisse, puis le déroulement des consultations. Cette divination se distingue par son usage d'un animal vivant, sa rareté et une table divinatoire en sable de plus de 400 signes, véritable œuvre d'art et langue écrite sculptée de manière éphémère. Chaque jour, le devin par la souris assure en moyenne une dizaine de consultations. Comme toute divination, elle sert à rechercher et traiter les causes des événements passés, présents ou futurs, mais elle apparaît aussi comme une institution en charge de consolider les liens sociaux et notamment les liens de parenté.



Baka - La sagesse de la forêt

Rui Diogo, Denis Ndeloh, Muleng Timngun, 46mn, 2024, Cameroon

Au milieu des crises mondiales - guerres, changement climatique et effondrement écologique - les connaissances autochtones offrent des leçons cruciales sur la façon de vivre en harmonie avec la nature. Le peuple Baka, l'un des plus anciens groupes humains du bassin du Congo, prospère dans les forêts tropicales depuis plus de 50 000 ans. Sa compréhension approfondie du comportement animal, des plantes médicinales et des relations écologiques délicates est sans égale. Ce film, réalisé en étroite collaboration avec la communauté Baka, des cinéastes camerounais, des ONG et des scientifiques, offre un aperçu rare de leur mode de vie. À l'aide de drones et de techniques de tournage avancées, il souligne l'urgence de dialoguer avec ceux qui connaissent le mieux les écosystèmes de la Terre et d'apprendre d'eux.



Goethe-Institut Burkina Faso
192, rue de l'université
BP 1226 01 Ouagadougou
Burkina Faso
+226 25 33 04 49