




# Mga Madalas Itanong Frequently Asked Questions Oft gestellte Fragen

**GOETHE-ZERTIFIKAT B1**  
Pagsusulit/ Exam/ Prüfung

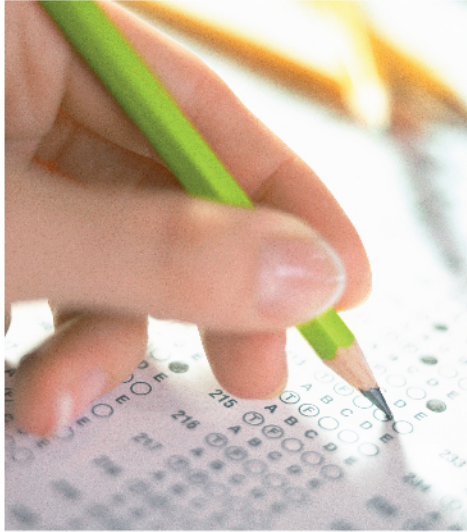
**GOETHE  
INSTITUT**  
Sprache. Kultur. Deutschland.

 [www.goethe.de/manila](http://www.goethe.de/manila)  
[www.facebook.com/goetheinstitut.philippinen](https://www.facebook.com/goetheinstitut.philippinen)

 Goethe-Institut Philippinen  
G/4-5/F Adamson Center  
121 Leviste St., Salcedo Village  
1227 Makati City  
Philippines

 [T]: + 63 2 8405723/24  
+ 63 2 8170978  
[F]: + 63 2 8170979  
[E]: [info@manila.goethe.org](mailto:info@manila.goethe.org)

## Nandito kami para sa iyo!



### 1. Ano ang pagsusulit na Goethe-Zertifikat B1?

Ito ay isang eksaminasyong pangkasanayan sa Wikang Aleman na nasa antas ng B1 ng “Common European Framework of Reference for Languages (CEFR)”. Ang antas na B1 ay ang pangunang pangangailangan para sa mga Pilipinong nars upang sila ay maipadala sa Alemanya sa ilalim ng “Triple Win Project” ng “German Federal Employment Agency (BA)” at ng “Deutsche Gesellschaft für Internationale Zusammenarbeit (GIZ)” sa pakikipagtulungan sa “Philippine Overseas Employment Agency (POEA)”.

### 2. May minimum age requirement ba?

Meron, 16 na taong-gulang at pataas.

### 3. Saan at kailan ako pwedeng kumuha ng pagsusulit?

Ang pagsusulit na ito ay ginaganap sa Goethe-Institut Philippinen na hindi bababa sa tatlong beses sa isang taon. Ang mga iskedyul at bayarin ay maaaring makita sa “website” na [www.goethe.de/manila](http://www.goethe.de/manila)

### 4. Ilang oras ng pag-aaral ng Aleman ang kailangan ko bago makakuha ng pagsusulit na ito?

Bago magparehistro para sa pagsusulit, ipinapayo namin sa mga estudyante na mag-enroll muna sa kursong pangwikang Aleman na hindi bababa sa 265 oras.

### 5. Gaano katagal ang pagsusulit na ito?

Ang “Written Exam” ay tatagal ng 165 minuto, habang ang “Oral Exam” naman ay tatagal ng 15 minuto. Gayunman, dahil sa ito ay ibinibigay sa mga malalaking grupo, pinapayuhan ang magsusulit na maglaan ng 1-2 araw para sa pagsusulit na ito.

### 6. Saan ako makakakuha ng libreng “practice materials” para sa pagsusulit na ito?

Maari kayong makapag-download o mag-order ng “practice materials” sa [www.goethe.de/b1](http://www.goethe.de/b1)

### 7. Ilang puntos ang kailangan ko para pumasa?

Kailangang makakuha ka ng hindi bababa sa 60 puntos mula sa kabuuang 100 puntos para sa bawat bahagi ng pagsusulit. Ang pagsusulit na ito ay may 4 na bahagi.

### 8. Gaano katagal ang bisa ng aking Goethe-Zertifikat B1?

Ang bisa ng iyong “Certificate” ay hindi lumilipas. Gayunman, ang ilan sa mga institusyon at mga “Employer” ay maaring pagsumitehin ka ng pinakabagong “Certificate” o hindi hihigit sa 2 taon mula sa huling pagkuha ng pagsusulit.

### 9. Pwede bang ulitin ang pagsusulit kung hindi ako pumasa?

Oo, ngunit kailangan ulit mag-rehistro at magbayad ng “Exam Fee”.

### 10. Ang pangalan ko ay nagbago. Maaari ba akong makakuha ng isang bagong “Certificate”?

Hindi. Sa kaso ng mga pagbabago ng iyong pangalan (halimbawa: dahil sa pag-aasawa, diborsiyo, pag-aampon, atbp), walang bagong “Certificate” ang ibibigay.

## We are here for you!



### 1. What is Goethe-Zertifikat B1?

It is a German language proficiency exam at the B1 level of the Common European Framework of Reference for Languages (CEFR). Notably, B1 is the language prerequisite for Filipino nurses to be deployed in Germany under the Triple Win Project of the German Federal Employment Agency (BA) and the Deutsche Gesellschaft für Internationale Zusammenarbeit (GIZ) in cooperation with the Philippine Overseas Employment Agency (POEA).

### 2. Is there a minimum age requirement?

The exam is designed for adults 16 years old and above.

### 3. Where and when can I take the exam?

The exam is administered at the Goethe-Institut Philippinen at least three times a year. For current schedules and fees, please visit our website at [www.goethe.de/manila](http://www.goethe.de/manila)

### 4. How many hours of German lessons do I need before I can take the exam?

Before registering for the exam, we recommend participation in a German language class with at least 265 classroom hours.

### 5. How long does the exam take?

The actual written exam takes 165 minutes, while the oral exam takes 15 minutes. However, because of how the exams are administered to large groups, examinees may have to plan to be at the testing center over a period of one to two days.

### 6. Where can I get practice materials for the exam?

You can download or order these practice materials from our website [www.goethe.de/b1](http://www.goethe.de/b1)

### 7. How many points do I need to pass the exam?

In order to pass, you need at least 60 points out of the maximum possible score of 100 in each module of the test. The exam consists of 4 modules.

### 8. How long is my certificate valid?

The certificate does not expire. However, a number of institutions and employers may require you to submit one that is not older than 2 years.

### 9. If I don't pass, can I take the exam again?

Yes, but you have to register and pay the examination fee again.

### 10. My name changed. Can I get a new certificate?

No. In case of name changes (e.g. due to marriage, adoption, divorce, etc.), neither a new certificate nor a substitute document will be issued.

## Wir sind für Sie da!



### 1. Was ist das Goethe-Zertifikat B1?

Goethe-Zertifikat B1 entspricht der Niveaustufe B1 des Gemeinsamen Europäischen Referenzrahmens für Sprachen (GER). Sprachkenntnisse auf B1-Niveau sind die Voraussetzung für philippinische Pflegekräfte, die innerhalb des Triple-Win-Projekts der Bundesagentur für Arbeit (BA) und der Gesellschaft für Internationale Zusammenarbeit (GIZ) in Zusammenarbeit mit dem Philippine Overseas Employment Agency (POEA) eine Anstellung in Deutschland finden möchten.

### 2. Wie alt muss ich sein, um die Prüfung ablegen zu können?

Sie müssen mindestens 16 Jahre alt sein.

### 3. Wann und wo kann ich die Prüfung ablegen?

Auf den Philippinen ist es möglich die Prüfung mindestens dreimal pro Jahr am Goethe-Institut in Manila abzulegen. Für die Termine und Kosten besuchen Sie [www.goethe.de/manila](http://www.goethe.de/manila)

### 4. Wie viele Unterrichtsstunden sind für die Prüfungsvorbereitung empfehlenswert?

Wir empfehlen unseren Kursteilnehmern mindestens 265 Zeitstunden in Deutschkursen zu absolvieren, bevor sie die Prüfung machen.

### 5. Wie lange dauert die Prüfung?

Die schriftliche Prüfung dauert 165 Minuten und die mündliche Prüfung 15 Minuten. Da jedoch viele Kursteilnehmer die Prüfung ablegen und dementsprechend koordiniert werden muss, sollte man sich ein bis zwei Tage zum Ablegen der Prüfung freihalten.

### 6. Wo bekomme ich Übungsmaterialien?

Sie können diese Übungsmaterialien von der Website [www.goethe.de/b1](http://www.goethe.de/b1) herunterladen und bestellen.

### 7. Wie viele Punkte sind notwendig, um die Prüfung zu bestehen?

Die Prüfung ist bestanden, wenn Sie insgesamt mindestens 60 von 100 Punkten in jedem Modul erreicht haben. Die Prüfung besteht aus 4 Modulen.

### 8. Wie lange ist das Zeugnis meiner Prüfung gültig?

Das Zeugnis ist unbegrenzt gültig. Jedoch verlangen viele Institutionen und Arbeitgeber ein Zeugnis, das nicht älter als zwei Jahre ist.

### 9. Kann ich die Prüfung wiederholen, wenn ich sie nicht bestanden habe?

Ja, allerdings muss man sich wieder anmelden und die Prüfungsgebühr bezahlen.

### 10. Kann ich bei Namensänderung ein neues Zeugnis bekommen?

Bei Namensänderung (zum Beispiel bei Heirat, Adoption, Scheidung oder Ähnlichem) wird weder ein neues Zeugnis noch eine Ersatzbescheinigung ausgestellt.